

Birim Fiyat Tarifleri (İş Kalemleri)

İşin Adı: 112 AMBULANS GARAJI TADİLAT YAPIM İŞİ

İş Grubu: Ana Grup>İnşaat İmalatları

Sayfa 2 / 3

S. No	Poz No	İmalatın Cinsi	Birim	Miktarı	Yüzdesi (%)
		yükseltilecek, vida başları alçı levha ile hem yüz olacak şekilde, TU28 ve TC60 profillerine 25 mm'lik borazan vidalarla düşeyde en fazla 30 cm mesafede sabitlenmesi, levha yatay derzlerinin birbirinden en az 40 cm şaşırtılması, 3 mm'den fazla boşluklara derz dolgu alçısı ile ön dolgu yapılması, vida başlarının derz dolgu alçısıyla kapatılması, yüzey kontrolü yapıldıktan sonra kendinden yapışkanlı file derz bandının alçı levha ek yerlerini ortalayacak şekilde yapıştırılması, bant üzerine 10 cm genişliğinde ilk kat derz dolgu alçısı uygulanması, en az 2 saat sonra 20 cm genişliğinde ikinci kat derz dolgu alçısı uygulanması suretiyle giydirme duvarın oluşturulması her türlü malzeme ve zayıtı, işçilik, iş yerinde yüklenme, yatay ve düşey taşıma, boşaltma ile yüklenici genel giderleri ve kârı dâhil, 1 m ² fiyatı. Ölçü: Projesindeki boyutlar üzerinden m ² olarak hesaplanır. Not: 1) Analiz detayında yalıtım malzemesi bulunmamakta olup, şartnamede istenilen performans gereklerini sağlayan, TS EN 13162 standardına uygun, levha tipi yalıtım malzemesi analiz içine eklenecektir 2) 0,50 m ² 'den küçük boşluklar düşülmez. 3) TS 1475-1 uygulama standardında belirtilen uygulama kurallarına uyulmalıdır.			
6	15.540.1505	Eski boyalı yüzeylere astar uygulanarak iki kat su bazlı silikonlu mat iç cephe (Örtücülük Sınıf:2, YOD:Sınıf 2, Parlaklık:G3) boya yapılması (iç cephe) Teknik Tarifi: Eski boyalı yüzeylerin kabaran dökülen yerlerinin temizlenmesi, gerekli alçı /macun tamirinin yapılması, zımparalanması, tek kat m ² 'de 0,070 Lt su bazlı astar sürülmesi, istenilen renkte 2 katta ortalama 0,135 lt su bazlı silikonlu mat boya yapılması için her türlü malzeme ve zayıtı, işçilik, yüklenici genel giderleri ve kârı dâhil, 1 m ² fiyatı. Ölçü: Projesi üzerinden boya yapılan yüzeyler ölçülür. Tüm boşluklar düşülür. Not: 3 m'den yüksek duvar ve tavanlarda ayrıca iş iskelesi verilir. Sıva için iş iskelesi varsa, ayrıca boyaya verilmaz.	m ²		
7	77.100.1034	Her türlü Ahşap kapı kasası, kapı kanadı, pencere ve Camekan sökülmesi Teknik Tarifi: Her türlü kapı ve pencere camı sökülmesi, inşaat yerindeki yüklenme, yatay ve düşey taşıma, her türlü işçilik, araç ve gereç giderleri, yüklenici genel giderleri ve kârı dâhil, her türlü kapı ve pencere camı sökülmesinin 1 m ² fiyatı: ÖLÇÜ : Sökülen cam alanı hesaplanır.	m ²		
8	77.100.1040	Alüminyum, sac, alçıpanel, taşıyünü, camyünü vb. asma tavan sökülmesi Teknik Tarifi: Alüminyum, sac, alçıpanel, taşıyünü, camyünü vb. asma tavan sökülmesi, çıkan malzemelerin istifi, inşaat yerindeki yüklenme, yatay ve düşey taşıma, her türlü işçilik, araç ve gereç giderleri, yüklenici genel giderleri ve kârı dâhil, alüminyum, sac, alçıpanel, taşıyünü, camyünü vb. asma tavan sökülmesinin 1 m ² fiyatı: ÖLÇÜ : Sökülen asma tavan hesaplanır. NOT : Sökümden çıkan malzemeler idareye aittir.	m ²		
9	15.535.1001	60x60 cm ebadında 0,70 mm kalınlığında minimum 20 mikron elektrostatik toz boyalı(polyester esaslı) deliksiz alüminyum plakadan (EN AW 3000 serisi) oturmali sistem asma tavan yapılması Teknik Tarifi: İdarece onaylanmış proje ve detaylarına göre 24 mm genişliğinde T ana ve ara taşıyıcı profillerin, 40 cm uzunluğunda 4 mm çapındaki özel ayarlı galvanizli çelik askı takımları ile 60 cm aralıklı mesafede ve istenilen kottaki düzeyde teraziye alınarak asılması, tavan kenarlarına 0,50 mm kalınlığında L profillerin dönülmesi, T ana ve ara taşıyıcı profillerin üzerine istenilen renkte (60x60) cm ebadında (0,70 mm kalınlığında alüminyum plakanın iki tarafı 20 mikron kalınlığında polyester esaslı elektrostatik toz boyalı) alüminyum plakaların (EN AW 3000 Serisi) yerleştirilmesi, elektrik armatürleri veya tesisat özelliklerine göre yerlerinin açılması suretiyle asma tavan teşkili için her türlü malzeme ve zayıtı, atölye masrafları, iş yerinde yatay ve düşey taşıma, boşaltma, işçilik, yüklenici genel giderleri ve kârı dâhil, 1 m ² fiyatı. Ölçü: 1) Asma tavan yapılan yüzeyler ölçülür. 2) 0,25 m ² 'den küçük havalandırma ve elektrik armatürleri boşlukları ile diğer boşluklar düşülmez.	m ²		
10	15.535.1004	30x30 cm ebadında 0,50 mm kalınlığında minimum 20 mikron elektrostatik toz boyalı(polyester esaslı) deliksiz alüminyum plakadan (EN AW 3000 serisi) oturmali sistem asma tavan yapılması Teknik Tarifi: İdarece onaylanmış proje ve detaylarına göre 24mm genişliğinde T ana ve ara taşıyıcı profillerin, 40 cm uzunluğunda 4 mm çapındaki özel ayarlı galvanizli çelik askı takımları ile 30 cm aralıklı mesafede ve istenilen kottaki düzeyde teraziye alınarak asılması, tavan kenarlarına 0,50 mm kalınlığında L profillerin dönülmesi, T ana ve ara taşıyıcı profillerin üzerine istenilen renkte (30x30) cm ebadında (0,50 mm kalınlığında alüminyum plakanın iki tarafı 20 mikron kalınlığında polyester esaslı elektrostatik toz boyalı) alüminyum plakaların (EN AW 3000 Serisi) yerleştirilmesi, elektrik armatürleri veya tesisat özelliklerine göre yerlerinin açılması suretiyle asma tavan teşkili için her türlü malzeme ve zayıtı, atölye masrafları, iş yerinde yatay ve düşey taşıma, boşaltma, işçilik, yüklenici genel giderleri ve kârı dâhil, 1 m ² fiyatı. Ölçü: 1) Asma tavan yapılan yüzeyler ölçülür. 2) 0,25 m ² 'den küçük havalandırma ve elektrik armatürleri boşlukları ile diğer boşluklar düşülmez.	m ²		
11	15.465.1002	Gömme iç kapı kilidinin yerine takılması (Dar Tip) Teknik Tarifi: DOĞRAMA MADENİ AKSAMLARI Kapı Doğramaları Madeni Aksam Birim Fiyatı (Ahşap, Metal, Plastik)	Adet		
12	15.465.1008	Kapı kolu ve aynalarının yerine takılması (Kromajlı) Teknik Tarifi: DOĞRAMA MADENİ AKSAMLARI Kapı Doğramaları Madeni Aksam Birim Fiyatı (Ahşap, Metal, Plastik)	Adet		
13	15.465.1009	Lastik başlı tamponun yerine takılması Teknik Tarifi: DOĞRAMA MADENİ AKSAMLARI Kapı Doğramaları Madeni Aksam Birim Fiyatı (Ahşap, Metal, Plastik)	Adet		
14	15.490.1003	Laminat parke döşeme kaplaması yapılması (AC4 Sınıf 32) (süpürgelik dahil) Teknik Tarifi: Onaylanmış detay projesine uygun, laminat yer kaplaması döşenmeye uygun hale getirilmiş yüzey üzerine, 2 mm kalınlıkta polietilen şiltenin serilmesi ve üzerine kendinden klipsli (geçmeli) AC4 Sınıf 32 laminat yer kaplamasının tekniğine uygun şekilde döşenmesi ve süpürgeliklerin duvara monte edilmesi, inşaat yerinde yüklenme, yatay düşey taşıma ve boşaltma, her türlü malzeme ve zayıtı, işçilik araç ve gereç giderleri, yüklenici genel giderleri ve kârı dâhil 1 m ² fiyatı. Ölçü: Projedeki ölçülere göre kaplanan bütün alanlar ölçülür Süpürgelikler için ayrıca ödeme yapılmaz.	m ²		
15	15.455.1001	Plastik doğrama imalatı yapılması ve yerine konulması (Sert PVC doğrama profillerinden her çeşit kapı, pencere, kaplama ve benzeri imalat) Not: Tüm ana profiller ile ilave profiller,	kg		

Ağrı Sağlık Müdürlüğü
İnşaat Mühendisi
Emrah DEMİRTAŞ

Teknik Şeyhan
Oska/012P-YT

Birim Fiyat Tarifleri (İş Kalemleri)

İşin Adı: 112 AMBULANS GARAJI TADILAT YAPIM İŞİ

İş Grubu: Ana Grup>İnşaat İmalatları

Sayfa 1 / 3

S. No	Poz No	İmalatın Cinsi	Birim	Miktarı	Yüzdesi (%)	
1	15.185.1013	Ön yapımlı bileşenlerden oluşan tam güvenli, dış cephe iş iskelesi yapılması. (0,00-51,50 m arası) Teknik Tarifi: Yapıların dış cephelerinde yapılacak imalatlar için sabit olarak kullanılmak üzere, mevzuatına, (iş sağlığı ve güvenliği kanunu, yapı işlerinde iş sağlığı ve güvenliği yönetmeliği, iş ekipmanlarının kullanımında sağlık ve güvenlik şartları yönetmeliği, ahşap ve ön yapımlı çelik ile alüminyum alaşımli bileşenlerden oluşan dış cephe iskelelerine dair tebliğ vb. tüm mevzuat) malzeme ve tasarım standartlarına, projesine uygun, ön yapımlı bileşenlerden oluşan ve yük sınıfı min. 4 olan tam güvenli dış cephe iş iskelesinin gerekli güvenlik önlemleri alınarak kurulması ve sökülmesi, her türlü malzeme ve zayıtı, inşaat yerindeki yükleme, yatay ve düşey taşıma, boşaltma işçilik, araç ve gereç giderleri, yüklenici genel giderleri ve kârı dâhil, 1 m ² fiyatı. Ölçü: İskelenin yapıldığı yüzeyin, üst kotu yükseklik, tabandaki uzunluğu ise genişlik olarak alınır ve genişlik ile yüksekliğin çarpımı sonucu iş iskelesi alanı olarak hesaplanır. Not: 1) Bir mahali çevreleyen alandaki tavanda iş iskelesini gerektirecek bir imalat yapılması söz konusu ise; tavan için iskele bedeli verilir ayrıca, duvarlar için iş iskelesi bedeli verilmaz. 2) Bir mahalde kurulan iş iskelesi, o mahalde yapılacak olan ve iş iskelesi kurulmasını gerektiren tüm imalatların yapımı için kurulduğu kabul edilir ve bu mahal için iskele bedeli bir kere verilir. 3) Bu poz 3,00 metreden yüksek duvar inşaatı ile bu nitelikteki münferit inşaatlara uygulanır. 4) Yüksekliği 3,00 metre ve 3,00 metreden aşağı olan inşaatlara iş iskelesi bedeli verilmaz. 5) Gerekli durumlarda file, branda vb. ile güvenlik tedbirleri alınır. Ayrıca bedel ödenmez. 6) İskelenin standartlarına, mevzuatına ve projesine uygun olarak yapıldığı hususu, yapı denetim görevlisi ve yüklenici ile birlikte tutanağa bağlanacak ve bu tutanak idarenin onayına sunulacaktır. Ayrıca, iskele genel ve detay durumunu gösterecek şekilde CD ye aktarılacak ve bu CD tutanak ekine konulacaktır. Bu tutanak ve CD'nin ödeme evraklarına eklenmesi gerekmekte olup bu hususlar yerine getirilmeden iskele bedeli ödenmez. 7) İskeleden çıkan malzeme yükleniciye aittir.	m ²			
2	15.280.1011	Saten alçı kaplaması yapılması (ortalama 1 mm kalınlık) Teknik Tarifi: Saten perdah yapılacak yüzeylerin dikkatle temizlenip çapaklarından arındırılması, temizlendikten sonra hazırlanan saten alçı harcının ortalama 1 mm kalınlıkta olacak şekilde çelik mala kullanılarak yüzeye uygulanması, zımparalanması, tozlardan temizlenmesi için her türlü malzeme ve zayıtı, iş yerinde yükleme, yatay ve düşey taşıma, boşaltma, işçilik, yüklenici genel giderleri ve kârı dâhil, 1 m ² fiyatı. Ölçü: 1) Projedeki ölçülere göre, sıvanan bütün yüzler (boşluk yanları dâhil) hesaplanır. 2) Doğrama pervazları ve varsa ahşap süpürgelik altında kalan sıva yüzeyleri hesaba katılır. 3) Bütün boşluklar ve diğer cins kaplama yüzeyleri düşülür.	m ²			
3	15.341.4003	Çatı arasına döşeme üzerine uygulamalar için, 0,035 < Isıl iletkenliği < 0,040W/(m.K) olan, 8 cm kalınlıkta bir yüzü cam tülü kaplamalı camyünü şilte ve üzerine su buharı geçişine açık su yalıtım örtüsü serilmesi Teknik Tarifi: İdarece onaylanmış proje ve detaylarına göre, 8 cm kalınlıktaki bir yüzü cam tülü kaplamalı camyünü şiltenin çatı arasına döşeme üzerine aralarında boşluk kalmaksızın serilmesi, istendiğinde çatı kenarındaki aşıklara çitalarla tespit edilmesi, üzerine su buharı geçişine açık su yalıtım örtüsünün birbiri üzerine en az 10 cm binecek şekilde serilmesi, çatı arasında istenen yere ulaşımın sağlanması için takozlar üzerine kalasların döşenmesi, inşaat yerindeki yükleme, yatay ve düşey taşıma, boşaltma, her türlü malzeme ve zayıtı, (çita, takoz, kalas ve çivi bedelleri hariç) işçilik araç ve gereç giderleri, yüklenici genel giderleri ve kârı dâhil 1 m ² fiyatı. Ölçü: Projedeki ölçülere göre yalıtım yapılan bütün yüzeyler hesaplanır. Not: Camyünü şiltenin kalınlığı yapılacak ısı hesabına göre tespit edilecektir.	m ²			
4	15.530.1259	Alçı levhalar ile tek iskeletli bölme duvar yapılması (Düvar C 75 profil - 60 cm aks aralığı) (her iki yüzünde tek kat 12,5 mm standart alçı levha ile) Teknik Tarifi: İdarece onaylanmış proje ve detaylarına göre, taşıyıcı sistemin çerçevesini oluşturan, taban ve tavana sabitlenecek Duvar U-profillerinin (DU) döşemeye temas edecek yüzeylerine profil ile aynı genişlikte yalıtım bandı yapıştırılması ve her iki profil uçlarından yaklaşık 5 cm mesafeden başlayarak 60 cm aralıklarla mevcut duvara vida ve plastik dübel kullanılarak sabitlenmesi, Duvar C- profillerinin (DC) kat yüksekliğinden 10 mm kısa kesilmesi, yan duvarlara sabitlenecek DC profillerin duvara temas edecek yüzeylerine profil ile aynı genişlikte yalıtım bandı yapıştırılması ve her iki profil uçlarından yaklaşık 5 cm mesafeden başlayarak 60 cm aralıklarla DU profillerinin arasına DC profiller yüzleri aynı tarafa bakacak şekilde yerleştirilmesi, alçı levhaların gerektiği durumlarda kesilerek ebatlanması ve rende kullanılarak kesilen kenarlar düzeltilmesi, kesilen kenarlara ve levhaların pahlı olmayan kenarlarına uygun aparatlarla yaklaşık 45° açıyla suni pah açılması, kat yüksekliğinden 10 - 15 mm kısa kesilen alçı levhaların zeminden 10 - 15 mm yükseltilecek DC ve DU profillere, vida başları alçı levha ile hem yüz olacak şekilde borazan vidalarla, düşeyde en fazla 30 cm mesafede sabitlenmesi, levha yatay derzlerinin her iki yüzde birbirinden en az 40 cm şaşırtılması, bu işlemin duvarın diğer yüzünde aynı şekilde yapılması, 3 mm'den fazla boşluklara derz dolgu alçısı ile ön dolgu yapılması, vida başlarının derz dolgu alçısıyla kapatılması, yüzey kontrolü yapıldıktan sonra kendinden yapışkanlı file derz bandının alçı levha ek yerlerini ortalayacak şekilde yapıştırılması, bant üzerine 10 cm genişliğinde ilk kat derz dolgu alçısı uygulanması, en az 2 saat sonra 20 cm genişliğinde ikinci kat derz dolgu alçısı uygulanması suretiyle bölme duvarın oluşturulması, her türlü malzeme ve zayıtı, işçilik, iş yerinde yükleme, yatay ve düşey taşıma, boşaltma ile yüklenici genel giderleri ve kârı dâhil, 1 m ² fiyatı. Ölçü: Projesindeki boyutlar üzerinden m ² olarak hesaplanır. Not: 1) Analiz detayında yalıtım malzemesi bulunmamakta olup, şartnamede istenilen performans gereklerini sağlayan, TS EN 13162 standardına uygun, levha tipi yalıtım malzemesi analiz için eklenecektir. 2) 0,50 m ² 'den küçük boşluklar düşülmez. 3) TS 1475-1 uygulama standardında belirtilen uygulama kurallarına uyulmalıdır.	m ²			
5	15.530.1726	Alçı levha ile tek iskeletli giydirme duvar yapılması (Tek Tavan C 60 profil - 60 cm aks aralığı) (12,5 mm tek kat standart alçı levha ile) Teknik Tarifi: İdarece onaylanmış proje ve detaylarına göre; tavan U-profillerinin (TU28) taban ve tavana temas eden kısımlarına 50 mm'lik yalıtım bandı yapıştırılması, her iki profil uçlarından yaklaşık 5 cm mesafeden başlayarak 60 cm aralıklarla mevcut duvara vida ve plastik dübel kullanılarak vida ve plastik dübel kullanılarak sabitlenmesi, 12cm'lik agrafın altına 50 mm'lik yalıtım bandı yapıştırılması, agrafın yatayda 60 cm aralıklarla düşeyde en fazla 150 cm aralıklarla vida ve plastik dübel ile mevcut duvara sabitlenmesi, agraf kanatlarının giydirme duvar konumuna göre kıvrılarak ayarlanması, Tavan C-profilinin (TC60) kesilmesi, TC60 profillerinin agrafın iki kanadı arasına yerleştirilmesi ve TU28 profillerinin arasına geçirilmesi, agrafın TC60 profillerinin her 2 kanadına agraf vidası ile sabitlenmesi, alçı levhaların gerektiği durumlarda kesilerek ebatlanması ve rende kullanılarak kesilen kenarlar düzeltilmesi, kesilen kenarlara ve levhaların pahlı olmayan kenarlarına uygun aparatlarla yaklaşık 45° açıyla suni pah açılması, kat yüksekliğinden 10 - 15 mm kısa kesilen alçı levhaların zeminden 10 - 15 mm	m ²			

Ağrı İl Sağlık Müdürlüğü
İnşaat Mühendisi
Emrah DEMİRTAŞ

Oska/012P-YT

Birim Fiyat Tarifleri (İş Kalemleri)

İşin Adı: 112 AMBULANS GARAJI TADILAT YAPIM İŞİ

İş Grubu: Ana Grup>İnşaat İmalatları

Sayfa 3 / 3

S. No	Poz No	İmalatın Cinsi	Birim	Miktarı	Yüzdesi (%)
-------	--------	----------------	-------	---------	-------------

pencere kapalı iken görülmeyen ve dikkat çekmeyen bir yerde, en az 1 m a

Teknik Tarifi: İdarece onaylanmış proje ve detaylarına göre yapılan sert PVC profillerden plastik doğramalar ve aksesuarları ve cam çitaları her türlü hava şartlarına karşı dayanıklı, yüzeyleri pürüzsüz olmalıdır. PVC'den mamul ana profil (Standardına göre et kalınlığı sınıfı "A" olan ve görünür yüzeylerdeki et kalınlığı 2,8 mm, görünmeyen yüzeylerde ise 2,5 mm olmalıdır.) kesitlerinde gerek ısı gerekse ses izolasyonu ve ayrıca su tahliyesini hızlandıracak şekilde tasarlanmış ön odacık sistemi olacaktır. Metal takviye profilleri ile ana profillerin (kasa, kanat, orta kayıt) gerekli mukavemeti sağlanacaktır. Metal takviye profilleri, sıcak daldırma metodu ile yapılmış galvanizle pasa karşı korunmuş, sacdan U veya kutu profillerdir. Her iki halde de sac kalınlığı kasa ve kanatlarda 1,5 mm'den fazla orta kayıta da 2 mm'den fazla olmayacaktır. (Ancak çok geniş kayıt ve kanatlarda yapılan hesaplama sonucu atalet momenti yukarıda belirtilen sac kalınlıklarından yüksek çıkarsa çıkan sonuçta uyumlu kalınlıkta sac kullanılmalıdır). Metal takviyeli PVC profiller plastik köşe kaynağı, vida, kanat bağlaması vesair imkanlarla birleştirilerek yardımcı doğrama profilleri, levhalar ve diğer profiller yardımı ile her çeşit pencere doğraması, kapı, camekan ve benzeri imalat yapılır. İmalatçı firmaca önerilen sisteme uygun olarak kanat aralıkları iki sıra EPDM kauçuk, neopren veya TPE contalarla izole edilecektir. Her cins ve kalınlıklardaki camın takılması, cam çitaları yardımı ile olur. İmalatçı firmaca önerilen sisteme uygun olarak cam tespiti conta, mastik ve diğer usullerle sağlanacaktır. Her pencere kanat çerçevesi (doğraması) doğrama kasasına en az 2 (iki) kapı kanat çerçevesi ise en az 3 (üç) menteşe ile tespit edilir. Menteşeler kanadın ayarlı çalışmasını sağlayacak mukavemette ve dizaynında olacaktır. Plastik doğrama kasa ve kanat bileşimleri 45 derece kesilerek bu iş için geliştirilmiş makinelerle kaynatılmak suretiyle imalatı yapılan plastik doğramanın kârgir aksama veya demir konstrüksiyona (kör kasa) tespiti yapılacaktır. kârgir aksama montaj 3 şekilde olabilir.

a) Kenet lamaları ile; Kenet lamaları uygun boyutta vida ile bir tarafından doğramaya monte edilir, doğrama yerine yerleştirildikten sonra kenet laması diğer tarafından yine uygun boyutta vida ile kârgir aksama monte edilir.

b) Çelik dübeller ile; Doğrama yerine yerleştirildikten sonra matkap ile doğrama üzerinden kârgir aksama da geçecek şekilde yuva açılır. Bu yuvaya, uygun boyutta seçilmiş çelik dübel yerleştirilir ve sıkılır.

c) Çelik montaj vidaları ile; Doğrama yerine yerleştirildikten sonra matkap ile doğrama üzerinden kârgir aksama da geçecek şekilde yuva açılır. Bu yuvaya, uygun boyutta seçilmiş çelik montaj vidaları yerleştirilir ve sıkılır.

Kör kasaya montaj 2 şekilde olabilir.

a) Sac vidaları ile; Doğrama yerine yerleştirildikten sonra matkap ile doğrama üzerinden kör kasaya da geçecek şekilde yuva açılır. Bu yuvaya, uygun boyutta seçilmiş sac vidaları yerleştirilir ve sıkılır.

b) Kilit profilleri ile; Kilit profillerinin doğramaya takılacak birinci parçası doğrama üzerine her yönden takılır. Doğrama yerine yerleştirildikten sonra kilit profillerinin ikinci parçası, birinci parça ile kilitlenecek şekilde yerine yerleştirilir.)

Su, hava, ses geçirmeyecek şekilde sızdırmazlığın sağlanması, kanat aralıklarında izolasyonu sağlayacak contaların sisteme uygun olarak yerlerine tespiti için her türlü malzeme ve zayıtı, inşaat yerindeki yüklenme, yatay ve düşey taşıma, boşaltma, işçilik, araç ve gereç giderleri, yüklenici genel giderleri ve kârı dâhil, yerine monte edilmiş plastik doğramanın 1 kg fiyatı.

Ölçü:

1) Yalnız sert PVC plastik doğrama malzemesi, EPDM, neopren veya TPE contalar, silikon esaslı macun, tespit vidaları veya kilit profilleri, birleşim parçaları, profil içinde bulunan takviyeler birlikte tartılır.

2) İdare lüzum gördüğü takdirde proje boyutları üzerinden, profillerin tablodaki ağırlıklarına göre tartı ağırlığını tahkik edebilir. Bu tartı neticesinde tablolara nazaran %7 ağırlık fazlasına kadar ödeme yapılır. Tablodaki ağırlıklara nazaran tartı neticesi bulunan ağırlığın az olması halinde, yapılan imalatın idarece kabul edilmesi şartıyla tartı esas alınır.

3) Detay projelerinde gerek plastik profillerin, gerekse metal takviye profillerinin metre ağırlıkları ile bağlantı elemanlarının birim ağırlıkları belirtilecektir.

Not:

1) Madeni aksamın yerine takılması bedeli doğrama fiyatlarına dâhildir.

2) Plastik doğrama aksesuarı (ispanyolet, menteşe, kilit ve ilaveleri, vasistas makas ve çarpmaları, pivot menteşeler, sürgüler, kapı altı fırçaları, her türlü kapı kolları, hidrolik mekanizmalar benzeri açma, kapama, kilitleme mekanizmaları vb.) tartıya dâhil edilmez. Bedelleri varsa kendi rayicinden yoksa yetkili makamlarca tasdikli fatura bedeline %25 yüklenici genel giderleri ve kârı ilave edilerek ödenir.

3) Tüm ana profiller ile ilave profiller, pencere kapalı iken görülmeyen ve dikkat çekmeyen bir yerde, en az 1 m aralıklarla okunaklı ve görünür şekilde profil uzunluğu boyunca işaretlenmelidir. Ana profiller ile ilave profillerin işaretlenmesi en az aşağıdaki bilgileri içermelidir.

- İmalatçının adı veya ticari markası,
- Bu standardın işaret ve numarası (TS EN 12608-1 şeklinde),
- Et kalınlığı sınıfı,
- İzlenebilirliği sağlamak için yeterli olabilecek imalat kodu (örneğin; tarih vb.)

Genel Sağlık Müdürlüğü
İnşaat Mühendisi
Emrah DEMİRTAŞ

MAHAL LİSTESİ

Sayfa 1 / 1

İşin Adı: 112 AMBULANS GARAJI TADİLAT YAPIM İŞİ

İş Grubu: Ana Grup>İnşaat İmalatları

15.185.1013: Ön yapımlı bileşenlerden oluşan tam güvenli, dış cephe iş iskelesi yapılması. (0,00-51,50 m arası) m²

PROJESİNDE ALÇIPAN YAPILACAK ALANLAR İÇİN

15.280.1011: Saten alçı kaplaması yapılması (ortalama 1 mm kalınlık) m²

PROJESİNDEN

15.341.4003: Çatı arasına döşeme üzerine uygulamalar için, $0,035 < \text{Isıl iletkenliği} < 0,040\text{W}/(\text{m.K})$ olan, 8 cm kalınlıkta bir yüzü cam tülü kaplamalı camyünü şilte ve üzerine su buharı geçişine açık su yalıtım örtüsü serilmesi m²

PROJESİNDEN

15.530.1259: Alçı levhalar ile tek iskeletli bölme duvar yapılması (Duvar C 75 profil - 60 cm aks aralığı) (her iki yüzünde tek kat 12,5 mm standart alçı levha ile) m²

PROJESİNE GÖRE

15.530.1726: Alçı levha ile tek iskeletli giydirme duvar yapılması (Tek Tavan C 60 profil - 60 cm aks aralığı) (12,5 mm tek kat standart alçı levha ile) m²

Bölüm 01

PROJESİNDEN

15.540.1505: Eski boyalı yüzeylere astar uygulanarak iki kat su bazlı silikonlu mat iç cephe (Örtücülük Sınıf:2, YOD:Sınıf 2, Parlaklık:G3) boya yapılması (iç cephe) m²

PROJESİNDEN

ODALAR

77.100.1034: Her türlü Ahşap kapı kasası, kapı kanadı, pencere ve Camekan sökülmesi m²

Bölüm 01

PROJESİNE GÖRE

77.100.1040: Alüminyum, sac, alçıpanel, taşıyıcı, camyünü vb. asma tavan sökülmesi m²

PROJESİNE GÖRE

15.535.1001: 60x60 cm ebadında 0,70 mm kalınlığında minimum 20 mikron elektrostatik toz boyalı(polyester esaslı) deliksiz alüminyum plakadan (EN AW 3000 serisi) oturmalı sistem asma tavan yapılması m²

PROJESİNE GÖRE

15.535.1004: 30x30 cm ebadında 0,50 mm kalınlığında minimum 20 mikron elektrostatik toz boyalı(polyester esaslı) deliksiz alüminyum plakadan (EN AW 3000 serisi) oturmalı sistem asma tavan yapılması m²

PROJESİNE GÖRE

15.465.1002: Gömme iç kapı kilidinin yerine takılması (Dar Tip) Adet

PROJESİNDEN

15.465.1008: Kapı kolu ve aynalarının yerine takılması (Kromajlı) Adet

PROJESİNDEN

15.465.1009: Lastik başlı tamponun yerine takılması Adet

PROJESİNDEN

15.490.1003: Laminat parke döşeme kaplaması yapılması (AC4 Sınıf 32) (süpürgelik dahil) m²

PROJESİNDEN

15.455.1001: Plastik doğrama imalatı yapılması ve yerine konulması (Sert PVC doğrama profillerinden her çeşit kapı, pencere, kaplama ve benzeri imalat) Not: Tüm ana profiller ile ilave profiller, pencere kapalı iken görülmeyen ve dikkat çekmeyen bir yerde, en az 1 m a kg

PROJESİNDEN

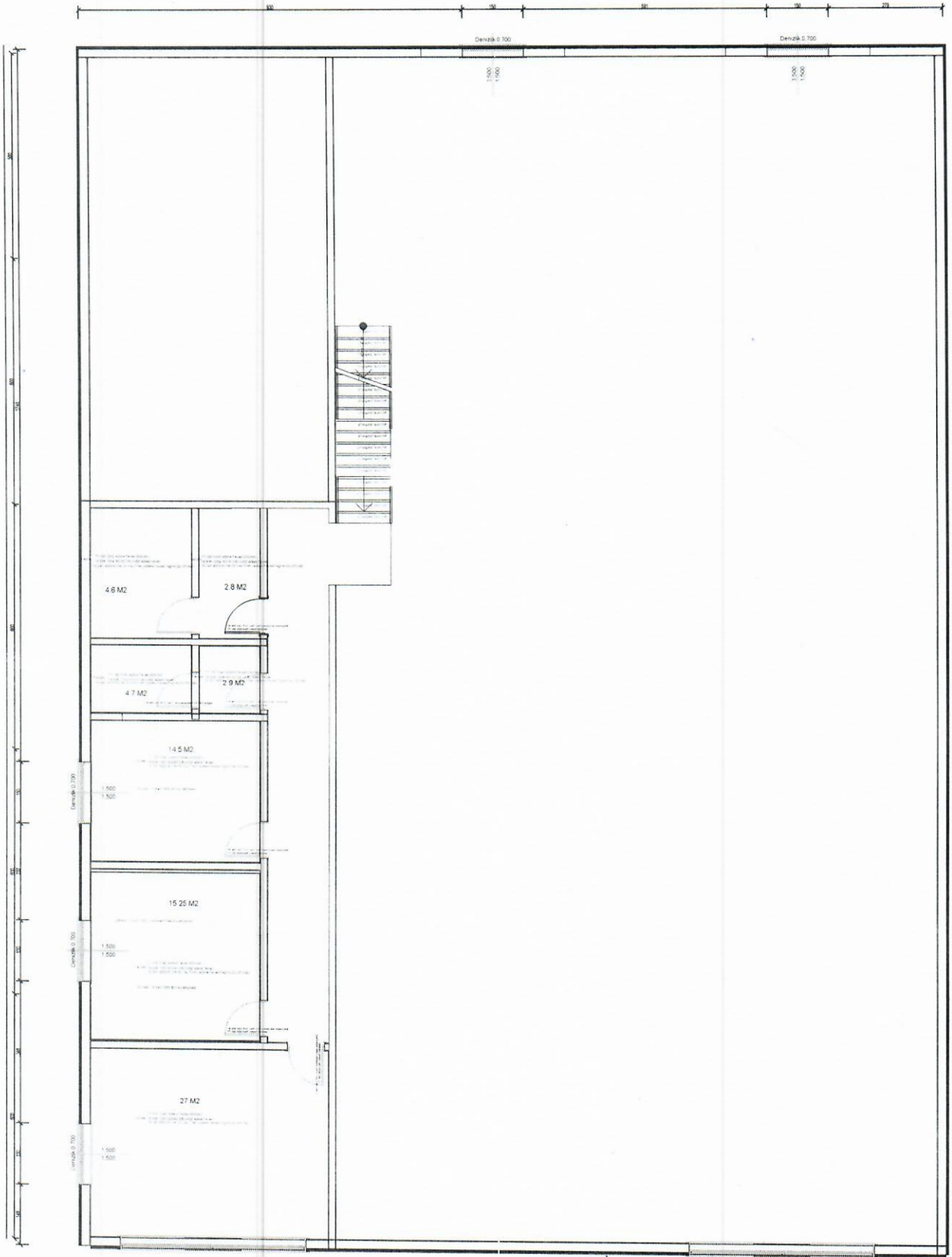
Genel Sağlık Müdürlüğü
İnşaat Mühendisi
Emrah DEMİRTAŞ

Televizyon
AŞ
Oska/1-002ZMV1

3

2

21000



[Handwritten signature]

Agri İl Sağlık Müdürlüğü
İnşaat Mühendisi
Emrah DEMİRTAŞ

[Handwritten signature]
Tesisyon
Büro

70.0000

ALÇIPAN İMALATLARDA ÇATI BAĞLANTI YÜZEYLERİ AKIK KALMAYACAK SERİLDE KAPATILACAKTIR
İMALATLARI İÇİN İSKELE KURULACAKTIR

600.0000

15.500.000 TL SAĞLIKLI ÇATI İMALATI
15.500.000 TL SAĞLIKLI ÇATI İMALATI
15.500.000 TL SAĞLIKLI ÇATI İMALATI

70.0000

DÖŞEME YÜZEYİ

1180.0000

ALÇIPAN İMALATLARDA ÇATI BAĞLANTI YÜZEYLERİ AKIK KALMAYACAK SERİLDE KAPATILACAKTIR
İMALATLARI İÇİN İSKELE KURULACAKTIR

160.0000

15.500.000 TL SAĞLIKLI ÇATI İMALATI
15.500.000 TL SAĞLIKLI ÇATI İMALATI
15.500.000 TL SAĞLIKLI ÇATI İMALATI

435.0000

Ağnık Sağlık Müdürü
İnşaat Mühendisi
Emrah DEMİR

275.0000

Tebruşyan
Atilla KAYA

DÖŞEME YÜZEYİ

DÖŞEME YÜZEYİ

800,000

870,000

70,000

15.530.1728 ALÇIPAN KAPLAMA YAPILMASI
15.290.1041 SİTENE ALÇI
DUVAR 19.540.1805 BOYA YAPILMASI

ALÇIPAN İMALATLARDA ÇATI BAĞLANTI YÜZEYLERİ AÇIK KALMAYACAK ŞEKİLDE KAPATILACAKTIR.
İMALATLAR İÇİN İSKELE KURULACAKTIR.

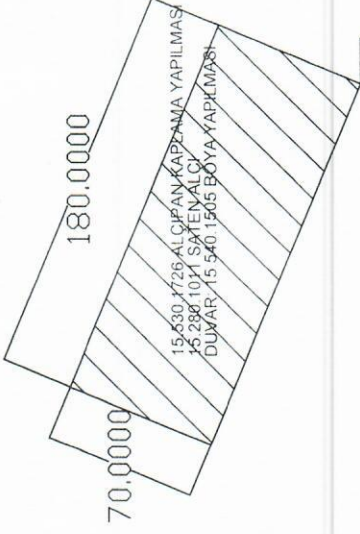
500,000

Emrah Demirel
Mühür
Emrah Demirel

Ağrı Sağlık Müdürlüğü
İnşaat Mühendisi
Emrah DEMİREL

Emrah Demirel

ALÇIPAN İMALATLARDA ÇATI BAĞLANTI YÜZEYİ ÇIK KALMAYACAK ŞEKİLDE KAPATILACAKTIR.
İMALATLAR İÇİN İSKELE KURULACAKTIR.



435,0000

[Handwritten signature]

[Handwritten signature]
Abdülşeyen
Ali Karan
[Handwritten signature]

Ağrı İl Sağlık Müdürlüğü
İnşaat Mühürhanesi
Emrah DEMİRTAŞ

DÖŞEME YÜZEYİ