



T.C. SAĞLIK BAKANLIĞI
AĞRI
İL SAĞLIK MÜDÜRLÜĞÜ

**DOĞUBAYAZIT DR. YAŞAR ERYILMAZ DEVLET
HASTANESİNDE GÖREV YAPMAKTA OLAN SÜREKLİ
İŞÇİLERİN**

2025 YILI

**İŞ BAŞI KIYAFETLERİ ALIMINA İLİŞKİN
TEKNİK ŞARTNAMESİ**

[Handwritten signature]

[Handwritten signature]

[Handwritten signature]

1-İhale Konusu :

Doğubayazıt Dr. Yaşar ERYILMAZ Devlet Hastanesinde görev yapmakta olan sürekli işçi kadrosunda çalışmakta olan personelin 2025 yılına ait iş kıyafeti alım işi.

2- Kapsam:

Sağlık Bakanlığının Üyesi bulunduğu Sanayi ve Hizmet Sektörü Kamu İşverenleri Sendikası(TÜHİS) ile Öz Sağlık ve Sosyal Hizmet İşçileri Sendikası(Öz- Sağlık -İş) arasında imzalanan İşletme Toplu İş sözleşmesi EK2 İşbaşı Giyim ve Ekipmanları Esasları kapsamında;

Doğubayazıt Dr. Yaşar ERYILMAZ Devlet Hastanesinde görev yapan sürekli işçi kadrosunda fiilen çalışmakta olan işçilere yürütmekte olduğu işin gerektirdiği işbaşı giyimi ve ekipmanların sağlanması doğrultusunda hazırlanan sürekli işçi kadrolarında istihdam edilen, personellerin kıyafet şekilleri, renk, cins biçimlerini ve kullanma zamanını kapsar.

3-Dayanak:

Sağlık Bakanlığının Üyesi bulunduğu Türk Ağır Sanayi ve Hizmet Sektörü Kamu İşverenleri Sendikası (TÜHİS) ile Öz Sağlık ve Sosyal Hizmet İşçileri Sendikası (Öz- Sağlık -İş) arasında imzalanan İşletme Toplu İş sözleşmesinin Madde 4-Sözleşmenin Kapsamı, Yararlanma ve Hükmü başlıklı c)Sözleşmenin Hükmü: Sona eren toplu iş sözleşmesinin iş sözleşmesine ilişkin hükümleri yenisi yürürlüğe girinceye kadar iş sözleşmesi hükmü olarak devam eder maddesi doğrultusunda; Madde 41-Giyim Yardımı maddesinin) İş başı giysileri hakkında EK-2 İşbaşı Giyim ve Ekipmanları Esasları Hükümlerine dayanılarak hazırlanmıştır.

4-Teslimat Yeri ve Süresi :

Sözleşme imzalanmasına müteakip 45 gün içerisinde siparişi çeken sağlık kurum/kuruluşuna teslimat yapılacaktır.

5-Ölçü ve Numune Verme :

İstekliler, yetkileri ile birlikte bu şartnameye uygun sipariş listesinde belirtilen giyim eşyalarından birer adet numune verecektir. İhale üzerinde kalan yüklenicinin teslim edeceği giyim eşyaları teklifle birlikte verilen numunelerin aynısı olacak olup, muayene ve kabullerin İdarece kurulacak olan muayene ve kabul komisyonuna aittir.

Yükleniciye ait numuneleri ştamamlanına kadar İdarede tutulacak ve iş bitiminde iade edilmeyecektir. Yükleniciye; sözleşmenin imzalanmasına müteakip İdare tarafında nişe başlama yazısı ekinde, personele ait beden ölçüleri ve ayakkabı numaralarını gösterir liste de verilecektir.

6-Genel Hükümler:

Yüklenici firma, sözleşmenin imzalanmasına müteakip, teklif ettiği ürünlere ait numuneleri, (5) beş iş günü içerisinde idareye getirecektir. Yüklenici firmanın getirmiş olduğu ürünler muayene ve kabul komisyonu tarafından incelenecek ve teknik şartnameye uygun olmayan ürünler yükleniciye iade edilecek ve yüklenici

yeni ürünleri (2) iki iş günü içerisinde komisyon sunacaktır. Bu ürünlerindeki teknik şartnameye uygun olmadığı tespit edilirse, komisyon cakisine ihtar çekilecek, ayrıca bu ürünler için sözleşme bedelinin (% 0,5) binde beşi oranında günlük gecikme cezası kesilecektir.

Numunelerin muayene kabul komisyonu tarafından kabule edilmesi ile birlikte bu numuneler bir tutanakla "şahit numune" olarak idarenin deposunda son ürün teslim edilene kadar tutulacaktır. İşin teslimine müteakip bu numuneler yükleniciye teslim edilmeyecektir.

İmalat hatalarına karşı ürünler (6) altı ay garantili olacaktır. İmalat hatası bulunan ürünlerin yüklenici firmaya teslim edilmesini takiben yeni ürünler (7) yedi gün içerisinde yüklenici firmatarafında idareye teslim edilecektir.

Ancak kıyafetler dağıtıldıktan sonra (14) on dört gün içinde ölçülerde yanlışlık varsa uygunsuzluk veya arızalı çıkarsa yüklenici yenilerini en geç (7) yedi gün içerisinde ilgili idareye teslim edecektir.

Alımı yapılacak ürünler ayrı ayrı kirlenmeyecek ve deforme olmayacak şekilde her biri naylon ambalaj içerisinde ambalajın üzerine beden etiketi yapıştırılarak paketlenmektedir.

İhaleyi alan yüklenici belirtilen sayıdaki kıyafetlerin üzerine beden numaraları yazılı olarak teslim edecektir.

Alımı yapılacak malzemelerin nakliyesi, taşıma ve indirme işleri yüklenici firmaya ait olup nakliyeden kaynaklanacak her türlü hasardan yüklenici sorumlu olacaktır. Alımı yapılacak malzemeler firma yetkilisi tarafından firma vasıtasıyla haftanın her günü saatler arasında teslimi yapılacaktır. Kargo ile teslim kabul edilmeyecektir.

Personelin atama yolu ile başlayış ve ayrılışlarında iş artışı ve iş eksilişine gidilebilecektir.

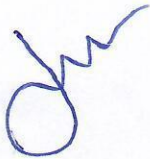
7-Garanti Şartları:

Teslim tarihinden itibaren (14) gün içerisinde kıyafetlerde bozulma olursa malın yenisiyle değiştirilecektir. Kullanım hatası dışında olacak bozulmalar Altı (6) ay süreyle garanti kapsamında olacaktır.

3

1. KISIM GÜVENLİK PERSONELİ

Sıra No	İŞ ELBİSESİ	Birimi	Miktarı	Verilecek Kişi Sayısı	Toplam
1	Güvenlik Bayan Yazlık Üniforma	Adet	2'şer Adet	8	16
2	Güvenlik Bayan Kışlık Üniforma	Adet	2'şer Adet	8	16
3	Güvenlik Bay Yazlık Üniforma	Adet	2'şer Adet	28	56
4	Güvenlik Bay Kışlık Üniforma	Adet	2'şer Adet	28	56
5	Kışlık Bot	Çift	1 Adet	36	36
6	Yazlık Ayakkabı	Çift	1 Adet	36	36
7	Kışlık Mont	Adet	1 Adet	36	36
8	Takım Elbise	Adet	1 Adet	1	1
9	Şapka ve Bere	Adet	1'er Adet	36	72



GÜVENLİK BAYAN YAZLIK ÜNİFORMA

Güvenlik bayan yazlık üniforma aşağıda yazılı olan kalemlerden oluşacaktır:

1 adet Yazlık Tişört

1 adet Yazlık Pantolon

1 adet Kemer

1 adet Eşarp (4 Adet Personel İçin İstenecektir.)

GÜVENLİK GÖREVLİSİ BAYAN İÇİN YAZLIK TIŞÖRT TEKNİK ŞARTNAMESİ

FİZİKSEL ÖZELLİKLER

İçişleri Bakanlığının çıkarmış olduğu Kamu Kurumlarında çalışan Güvenlik Görevlileri kılık kıyafet yönergesine uygun özellikte olacaktır.
Yazlık tişört Yaka kısmı ve Kol uçları fime renkten diğer bölümleri gri renkli kumaştan üretilen olacaktır. Esnek ve sportif görümlü, kırışmaz, ütü gerektirmez, yıkandıkça deforme olmaz özellikte olacaktır. Üzerinde reflektif yazılar bulunacaktır. İdare yazlık tişört yerine yazlık tunik de alabilecektir.
Sol Omuz dikiş yerinde Kimlik Yaka kartı asmak için paslanmaz metal halka bulunacaktır. Tişört yakada 3 (Üç) adet düğme mevcut olacaktır.
En az %70 pamuklu, en az %30 polyester kumaştan üretilen olacaktır. Ürün 1. Kalite pike lacoste kumaştan olacaktır.
Tişörtün sol kısmında dirsek ile omuz arasında kurum kuruluşu ait logo veya arma yapışkan cırtlı şekilde dikilecektir.
Tişörtün sağ kısmında dirsek ile omuz arasında özel güvenlik arması yapışkan cırtlı şekilde dikilecektir.
Tişörtün sol göğsü üstünde Özel güvenlik yıldızı arması yapışkan cırtlı şekilde dikilecektir.
Tişörtün sırt kısmında etrafı siyah sargı nakışlı ışığı yansıtan gümüş renkli reflektörlü özel güvenlik ibareli yazısı bulunacaktır.

5

YÖNERGEDE BELİRTİLEN ÖRNEK
GÖRSEL

ÖNDEN GÖRÜNÜM



ARKADAN GÖRÜNÜM



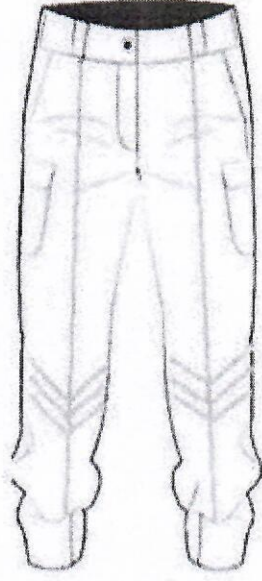
GÜVENLİK GÖREVLİSİ BAYAN İÇİN YAZLIK PANTOLON TEKNİK ŞARTNAMESİ

FİZİKSEL ÖZELLİKLER

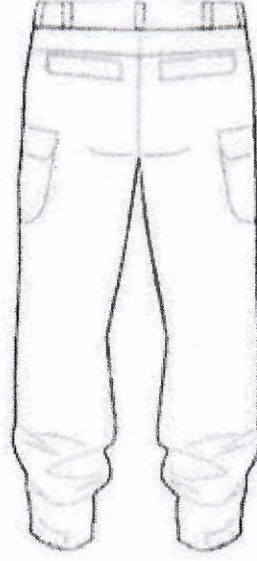
- 1- Yüksek hareket kabiyeti sağlayan, düzgün görünümlü, ütü gerektirmez özellikte, kargo cepleri bulunan, Ripstop kumaştan üretilecek ve rengi fume rengi olacaktır.
- 2- Pantolon belden başlayarak diz kapağına kadar uzanan kısmı vücuda uygun bollukta olacaktır.
- 3- Pantolon kemer köprüleri palaska girecek genişlikte olacaktır.
- 4- Pantolon paçaları ayarlanabilir yapışkan cırtlı şekilde üretilecektir.
- 5- Pantolonun önü fermuarı, kemer ucunda kanca veya düğme olacaktır.
- 6- Pantolonun her iki yanında yapışkan cırtlı iki adet kargo yan cep olacaktır, kemer kısmında bez etiket ile beden numarası belirlenecektir.
- 7- Diz altlarında ışığı yansıtan 3cm genişliğinde 3 adet çapraz gümüş renkli pamuklu reflektif şerit olacaktır.
- 8- İçişleri Bakanlığının çıkarmış olduğu Kamu Kurumlarında çalışan Güvenlik Görevlileri kılık kıyafet yönergesine uygun özellikte olacaktır.

6

YÖNERGEDE BELİRTİLEN ÖRNEK GÖRSEL



ÖNDEN GÖRÜNÜM



ARKADAN GÖRÜNÜM



YANDAN GÖRÜNÜM

GÜVENLİK GÖREVLİSİ BAYAN İÇİN KEMER TEKNİK ŞARTNAMESİ

FİZİKSEL ÖZELLİKLER

Kemer deri özellikte olacak
Bel ölçüsüne uygun özellikte olacaktır.



GÜVENLİK GÖREVLİSİ EŞARP İÇİN TEKNİK ŞARTNAMESİ

FİZİKSEL ÖZELLİKLER

Rengi siyah özellikte olacaktır.
%100 saten (polyester) olacaktır.

7

GÜVENLİK BAYAN KIŞLIK ÜNİFORMA

Güvenlik bayan kışlık üniforma aşağıda yazılı olan kalemlerden oluşacaktır:

1 adet kışlık tişört

1 adet kışlık pantolon

GÜVENLİK GÖREVLİSİ BAYAN İÇİN KIŞLIK TIŞÖRT TEKNİK ŞARTNAMESİ

FİZİKSEL ÖZELLİKLER

İçişleri Bakanlığının çıkarmış olduğu Kamu Kurumlarında çalışan Güvenlik Görevlileri kılık kıyafet yönergesine uygun özellikte olacaktır.
Kışlık tişört Yaka kısmı ve Kol uçları füme renkten diğer bölümleri gri renkli kumaştan üretilmektedir. Esnek ve sportif görünümlü, kırışmaz, ütü gerektirmez, yıkandıkça deforme olmaz özellikte olacaktır. Üzerinde reflektif yazılar bulunacaktır. İdare kışlık tişört yerine ihtiyaç halinde kışlık tunik de alabilecektir.
Sol Omuz dikiş yerinde Kimlik Yaka kartı asmak için paslanmaz metal halka bulunacaktır. Tişört yakada 3 (Üç) adet düğme mevcut olacaktır.
En az %70 pamuklu, en az %30 polyester kumaştan üretilmektedir. Ürün 1. Kalite pike lacoste kumaştan olacaktır.
Tişörtün sol kısmında dirsek ile omuz arasında kurum kuruluşu ait logo veya arma yapışkan cırtlı şekilde dikilecektir.
Tişörtün sağ kısmında dirsek ile omuz arasında özel güvenlik arması yapışkan cırtlı şekilde dikilecektir.
Tişörtün sol göğsü üstünde Özel güvenlik yıldızı arması yapışkan cırtlı şekilde dikilecektir.
Tişörtün sırt kısmında etrafı siyah sargı nakışlı ışığı yansıtan gümüş renkli reflektörlü özel güvenlik ibareli yazısı bulunacaktır.

YÖNERGEDE BELİRTİLEN ÖRNEK GÖRSEL

ÖNDEN GÖRÜNÜM

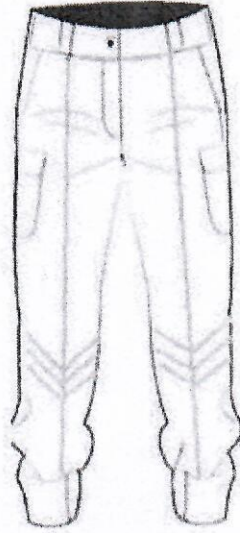
ARKADAN GÖRÜNÜM



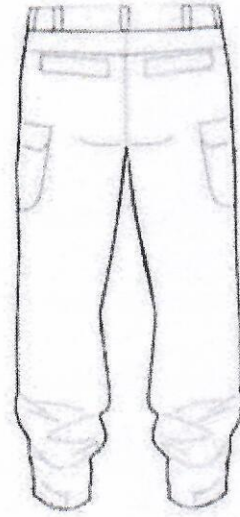
GÜVENLİK GÖREVLİSİ BAYAN İÇİN KIŞLIK PANTOLON TEKNİK ŞARTNAMESİ

FİZİKSEL ÖZELLİKLER

- 1- Yüksek hareket kabiyeti sağlayan, düzgün görünümlü, ütü gerektirmez özellikte, kargo cepleri bulunan, Ripstop kumaştan üretilecek ve rengi fume rengi olacaktır.
- 2- Pantolon belden başlayarak diz kapağına kadar uzanan kısmı vücuda uygun bollukta olacaktır,
- 3- Pantolon kemer köprüleri palaska girecek genişlikte olacaktır.
- 4- Pantolon paçaları ayarlanabilir yapışkan cırtlı şekilde üretilecektir.
- 5- Pantolonun önü fermuarı, kemer ucunda kanca veya düğme olacaktır.
- 6- Pantolonun her iki yanında yapışkan cırtlı iki adet kargo yan cep olacaktır, kemer kısmında bez etiket ile beden numarası belirlenecektir.
- 7- Diz altlarında ışığı yansıtan 3cm genişliğinde 3 adet çapraz gümüş renkli pamuklu reflektif şerit olacaktır.
- 8- İçişleri Bakanlığının çıkarmış olduğu Kamu Kurumlarında çalışan Güvenlik Görevlileri kılık kıyafet yönergesine uygun özellikte olacaktır.

YÖNERGEDE BELİRTİLEN ÖRNEK GÖRSEL

ÖNDEN GÖRÜNÜM



ARKADAN GÖRÜNÜM



YANDAN GÖRÜNÜM

GÜVENLİK BAY YAZLIK ÜNİFORMA

Güvenlik bay yazlık üniforma aşağıda yazılı olan kalemlerden oluşacaktır:

- 1 adet yazlık tişört
- 1 adet yazlık pantolon
- 1 adet kemer

GÜVENLİK GÖREVLİSİ BAY İÇİN YAZLIK TİŞÖRT TEKNİK ŞARTNAMESİ

9

FİZİKSEL ÖZELLİKLER

İçişleri Bakanlığının çıkarmış olduğu Kamu Kurumlarında çalışan Güvenlik Görevlileri kılık kıyafet yönergesine uygun özellikte olacaktır.
Yazlık tişört Yaka kısmı ve Kol uçları füme renkten diğer bölümleri gri renkli kumaştan üretilcektir. Esnek ve sportif görümlü, kırışmaz, ütü gerektirmez, yıkandıkça deforme olmaz özellikte olacaktır. Üzerinde reflektif yazılar bulunacaktır.
Sol Omuz dikiş yerinde Kimlik Yaka kartı asmak için paslanmaz metal halka bulunacaktır. Tişört yakada 3 (Üç) adet düğme mevcut olacaktır.
En az %70 pamuklu, en az %30 polyester kumaştan üretilcektir. Ürün 1. Kalite pike lacoste kumaştan olacaktır.
Tişörtün sol kısmında dirsek ile omuz arasında kurum kuruluşu ait logo veya arma yapışkan cırtlı şekilde dikilecektir.
Tişörtün sağ kısmında dirsek ile omuz arasında özel güvenlik arması yapışkan cırtlı şekilde dikilecektir.
Tişörtün sol göğsü üstünde Özel güvenlik yıldızı arması yapışkan cırtlı şekilde dikilecektir.
Tişörtün sırt kısmında etrafı siyah sargı nakışlı ışığı yansıtan gümüş renkli reflektörlü özel güvenlik ibareli yazısı bulunacaktır.

YÖNERGEDE BELİRTİLEN ÖRNEK GÖRSEL**ÖNDEN GÖRÜNÜM****ARKADAN GÖRÜNÜM****GÜVENLİK GÖREVLİSİ BAY İÇİN YAZLIK PANTOLON TEKNİK ŞARTNAMESİ**

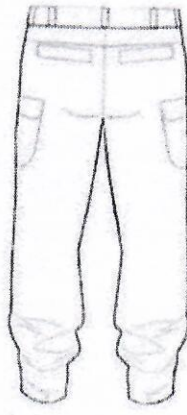
10

FİZİKSEL ÖZELLİKLER

- 1-Yüksek hareket kabiyeti sağlayan, düzgün görünümlü,ütü gerektirmez özellikte, kargo cepleri bulunan, Ripstop kumaştan üretilecek ve rengi fume rengi olacaktır.
- 2-Pantolon belden başlayarak diz kapağına kadar uzanan kısmı vücuda uygun bollukta olacaktır,
- 3- Pantolon kemer köprüleri palaska girecek genişlikte olacaktır.
- 4- Pantolon paçaları ayarlanabilir yapışkan cırtlı şekilde üretilecektir.
- 5- Pantolonun önü fermuarı, kemer ucunda kanca veya düğme olacaktır.
- 6- Pantolonun her iki yanında yapışkan cırtlı iki adet kargo yan cep olacaktır, kemer kısmında bez etiket ile beden numarası belirlenecektir.
- 7- Diz altlarında ışığı yansıtan 3cm genişliğinde 3 adet çapraz gümüş renkli pamuklu reflektif şerit olacaktır.
- 8- İçişleri Bakanlığının çıkarmış olduğu Kamu Kurumlarında çalışan Güvenlik Görevlileri kılık kıyafet yönergesine uygun özellikte olacaktır.

YÖNERGEDE BELİRTİLEN ÖRNEK GÖRSEL

ÖNDEN GÖRÜNÜM



ARKADAN GÖRÜNÜM



YANDAN GÖRÜNÜM

GÜVENLİK GÖREVLİSİ BAY İÇİN KEMER TEKNİK ŞARTNAMESİ

Kemer deri özellikte olacak
Bel ölçüsüne uygun özellikte olacaktır.

**GÜVENLİK BAY KIŞLIK ÜNİFORMA**

Güvenlik bayan kışlık üniforma aşağıda yazılı olan kalemlerden oluşacaktır:
1 adet kışlık tişört
1 adet kışlık pantolon

GÜVENLİK GÖREVLİSİ BAYI ÇİN KIŞLIK TIŞÖRT TEKNİK ŞARTNAMESİ

FİZİKSEL ÖZELLİKLER

İçişleri Bakanlığının çıkarmış olduğu Kamu Kurumlarında çalışan Güvenlik Görevlileri kılık kıyafet yönergesine uygun özellikte olacaktır.
Kışlık tişört Yaka kısmı ve Kol uçları füme renkten diğer bölümleri gri renkli kumaştan üretilmektedir. Esnek ve sportif görünümlü, kırışmaz, ütü gerektirmez, yıkandıkça deforme olmaz özellikte olacaktır. Üzerinde rekleftif yazılar bulunacaktır.
Sol Omuz dikiş yerinde Kimlik Yaka kartı asmak için paslanmaz metal halka bulunacaktır. Tişört yakada 3 (Üç) adet düğme mevcut olacaktır.
En az %70 pamuklu, en az %30 polyester kumaştan üretilmektedir. Ürün 1. Kalite pike lacoste kumaştan olacaktır.
Tişörtün sol kısmında dirsek ile omuz arasında kurum kuruluşu ait logo veya arma yapışkan cırtlı şekilde dikilecektir.
Tişörtün sağ kısmında dirsek ile omuz arasında özel güvenlik arması yapışkan cırtlı şekilde dikilecektir.
Tişörtün sol göğsü üstünde Özel güvenlik yıldızı arması yapışkan cırtlı şekilde dikilecektir.
Tişörtün sırt kısmında etrafı siyah sargı nakışlı ışığı yansıtan gümüş renkli reflektörlü özel güvenlik ibareli yazısı bulunacaktır.

YÖNERGEDE BELİRTİLEN ÖRNEK GÖRSEL

ÖNDEN GÖRÜNÜM

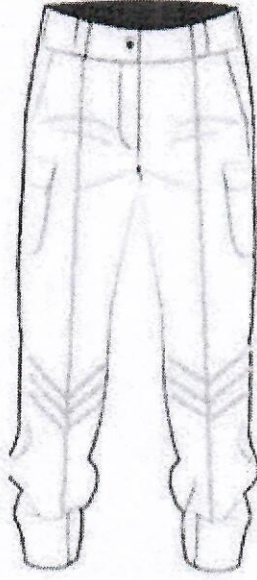
ARKADAN GÖRÜNÜM



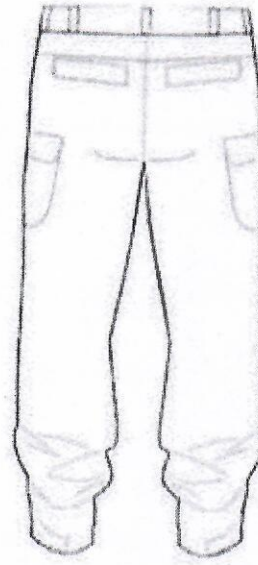
GÜVENLİK GÖREVLİSİ BAY İÇİN KIŞLIK PANTOLON TEKNİK ŞARTNAMESİ

FİZİKSEL ÖZELLİKLER

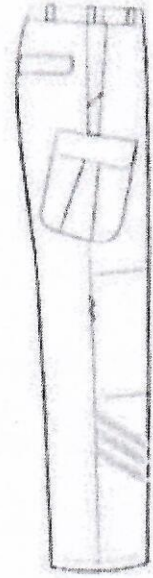
- 1-Yüksek hareket kabiyeti sağlayan, düzgün görünümlü,ütü gerektirmez özellikte, kargo cepleri bulunan, Ripstop kumaştan üretilecek ve Rengi füme renkte olacaktır.
- 2-Pantolon belden başlayarak diz kapağın kadar uzanan kısmı vücuda uygun bollukta olacaktır,
- 3- Pantolon kemer köprüleri palaska girecek genişlikte olacaktır.
- 4- Pantolon paçaları ayarlanabilir yapışkan cırtlı şekilde üretilecektir.
- 5- Pantolonun önü fermuarı, kemer ucunda kanca veya düğme olacaktır.
- 6- Pantolonun her iki yanında yapışkan cırtlı iki adet kargo yan cep olacaktır, kemer kısmında bez etiket ile beden numarası belirlenecektir.
- 7- Diz altlarında ışığı yansıtan 3cm genişliğinde 3 adet çapraz gümüş renkli pamuklu reflektif şerit olacaktır.
- 8- İçişleri Bakanlığının çıkarmış olduğu Kamu Kurumlarında çalışan Güvenlik Görevlileri kılık kıyafet yönergesine uygun özellikte olacaktır.

YÖNERGEDE BELİRTİLEN ÖRNEK GÖRSEL

ÖNDEN GÖRÜNÜM



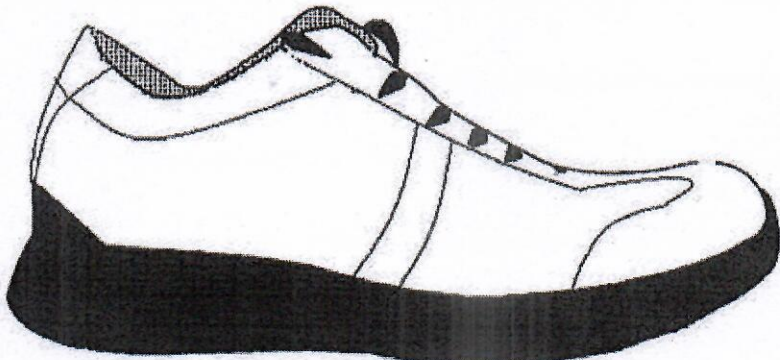
ARKADAN GÖRÜNÜM



YANDAN GÖRÜNÜM

GÜVENLİK GÖREVLİSİ İÇİN KURUM (YAZLIK) AYAKKABI TEKNİK ŞARTNAMESİ

13

FİZİKSEL ÖZELLİKLER	<ul style="list-style-type: none"> - Siyah renkli deriden imal edilmiş olacaktır. - Taban özelliği enjeksiyon veya yapıştırma metodu olacaktır. - Saya derileri yanık, çürük, sırcası çatlamış, ispire yaralı, nokralı ve ateş damgalı olmayacaktır. Derilerin sırcalı tarafı ayakkabı dışına gelecek şekilde kullanılacaktır. - Saya imalatında yarma ve manda deri kullanılmayacaktır. - Ayakkabının içine iç taban konulacaktır. Ayrıca her bir çift ayakkabı için 1 (bir) çift yedek mostra verilecektir. - Mostra sünger veya keçe alt malzeme üzerine kumaş yapıştırılması ile imal edilmiş olacaktır. - Bağcıklar saya renginde; uzunluğu en az 80 (seksen) cm ve bağ deliklerinden rahatça geçebilecek kalınlıkta sertliğe ve sık ilmeğe sahip, yassı veya yuvarlak örne, az mumlu, sentetik elyaftan mamul olacaktır ve kendiliğinden kolayca açılmayacaktır. Bağ uçları en az 10 (on) mm uzunluğunda plastikisellüoit madde ile zumbalanacaktır. Bağ uçları iki parmak arasında sıkıca tutulup kuvvetle çekildiğinde zumbalanmış plastikisellüoit madde bağcaktan ayrılmayacaktır. Ayrıca bir çift yedek bağcık verilecektir. <p>%100 deriden imal edilmiş olmalıdır.</p>
YÖNERGEDE BELİRTİLEN ÖRNEK GÖRSEL	<div style="text-align: right;">EK-8</div> <div style="text-align: center;"> <p>EK-8/A AYAKKABI</p>  </div>
GÜVENLİK GÖREVLİSİ İÇİN BOT TEKNİK ŞARTNAMESİ	
FİZİKSEL ÖZELLİKLER	<ul style="list-style-type: none"> - Siyah renkli deriden imal edilmiş olacaktır. - Botun tabanı enjeksiyon metodu ile çift yoğunluklu imal edilmiş olacaktır. - Botun dış tabanı kauçuk orta taban poliüretan veya kauçuk olacaktır. - Saya derileri yanık, çürük, sırcası çatlamış, ispire yaralı, nokralı ve ateş damgalı olmayacaktır. Derilerin sırcalı tarafı ayakkabı dışına gelecek şekilde kullanılacaktır. - Saya imalatında yarma ve manda deri kullanılmayacaktır. - Botun içine iç taban konulacaktır. Ayrıca her bir çift bot için 1 (bir) çift yedek mostra verilecektir. - Mostra sünger veya keçe alt malzeme üzerine kumaş yapıştırılması ile imal edilmiş olacaktır. - Bağcıklar saya renginde; uzunluğu en az 120 (yüzyirmi) cm ve bağ deliklerinden rahatça geçebilecek kalınlıkta mühürlü numunesindeki sertliğe ve sık ilmeğe sahip, yuvarlak örne, az mumlu, sentetik elyaftan mamul olacaktır ve kendiliğinden kolayca açılmayacaktır. Bağ uçları en az 10 (on) mm uzunluğunda plastikisellüoit madde ile zumbalanacaktır. Bağ uçları iki parmak arasında sıkıca tutulup kuvvetle çekildiğinde zumbalanmış plastikisellüoit madde bağcaktan ayrılmayacaktır. Ayrıca bir çift yedek bağcık verilecektir. - Bağcıkları sabitlemek için dil kısmında sabitleme kolonu olacaktır. <p>%100 deri özellikte olacaktır.</p>

YÖNERGEDE BELİRTİLEN ÖRNEK GÖRSEL

EK-8/B
BOT



**AMBALAJ
ŞEKLİ VE
MİKTARI**

Malzeme orjinal ambalajında teslim edilmelidir.

**TESLİMAT
ŞEKLİ**

Sözleşmenin imzalanmasına müteakip idarenin talebi üzerine sipariş üzerine tek seferde teslim edilecektir

**ZORUNLU
ÖZELLİKLER**

1 -İstekliler hastane idaresince değerlendirilme küzereenaz ladet numuneyi idareye teslim edecektir.
2- Yüklenici firma;ambalaj açıldığında kullanıma uygun olmayan, dar ya da bol gelen, hatalı, bozuk olduğu tespit edilen ürünü yenileri ile ücretsiz olarak 3(üç) iş günü içinde değiştirecektir.
3- Yüklenici firma personelin boy, ayak, kol vb. gibi vücut ölçülerini alacak veya numuneleri ile beden ve ölçüleri belirleyecektir. Kişi bazında personele ait malzemelerin tamamı poşet veya kutu içerisinde üzerine ismi yazılı olarak personele teslim edilecektir.

15

2.5. Şapka

- Kumaş, pantolon kumaşıyla aynı renk ve özellikte olacaktır, ripstop örgü desen olacaktır.
- Füme renk olacaktır. (Pantone Kodu: 19-4007 TPG)
- Fileli (Yazlık) ve filesiz (Kışlık) olacaktır.
- Kep toplam 5 dilimden oluşacaktır. Şapkanın güneşlik bölümü üst kısmına gelen geniş 1 dilim, dış bölümü, dokuma 7 cm çapında özel Güvenlik Logosu işlemeli, şapkanın kalan dört dilimi kola fileli olacaktır. Arka bölüm ayarlanabilir cırt şerit olarak imal edilecektir.
- Fileli (Yazlık) şapkanın metrekare ağırlığı en az 180 g/m² olacaktır.
- Filesiz (Kışlık) şapkanın metrekare ağırlığı en az 220 g/m² olacaktır.
- Şekil Ek-3/A-B'de belirtilmiştir.

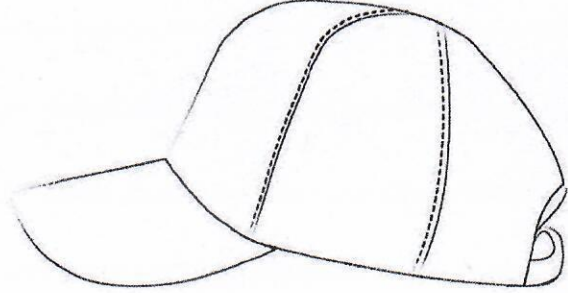
2.6. Bere

- Malzeme cinsi % 90 Akriik ve % 10 Yün olacaktır. (Her ikisi için ±5)
- En az 80 g/m² olacaktır.
- Füme renk olacaktır.
- Örgü yapısı dolu iğne ile dört parça örme olacaktır.
- Şekil Ek-3/C'de belirtilmiştir.

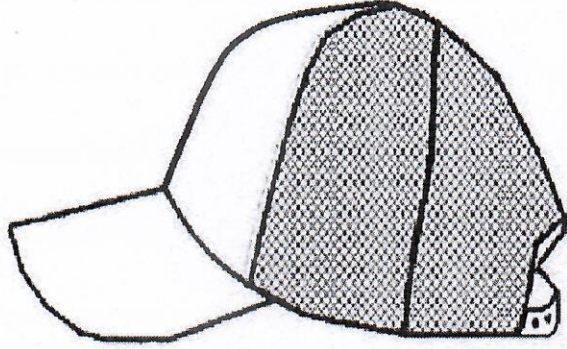


EK-3

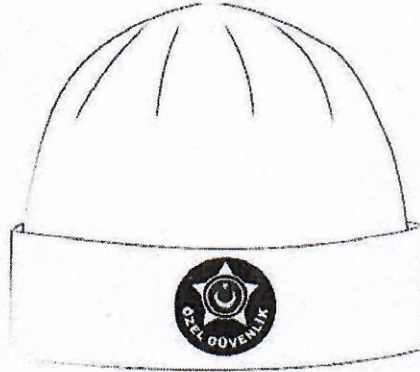
EK-3/A
KIŞLIK ŞAPKA



EK-3/B
YAZLIK ŞAPKA



EK-3/C
BERE



[Handwritten signature]

[Handwritten signature]

[Handwritten signature]

2.10. Kışlık Mont

- Malzeme Cinsi: Malzeme 3 katlı laminasyon, Dış poliester elastan karışımı
Orta katman PTFE esaslı membran, Isı izolasyon astarı %100 Poliester olacaktır.
- Doku: Dış kumaş 2/2 Dimi Z olacaktır.
- 3 katlı kumaş metrekafe ağırlığı en az 260 g/m² olacaktır.
- Su itici özellikte olacaktır.
- Füme renginde olacaktır. (Pantone Kodu: 19-4007 TPG)
- Şekil Ek-6'da belirtilmiştir.

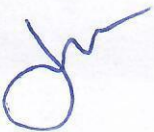
MONT
ÖNDEN GÖRÜNÜM

ARKADAN GÖRÜNÜM

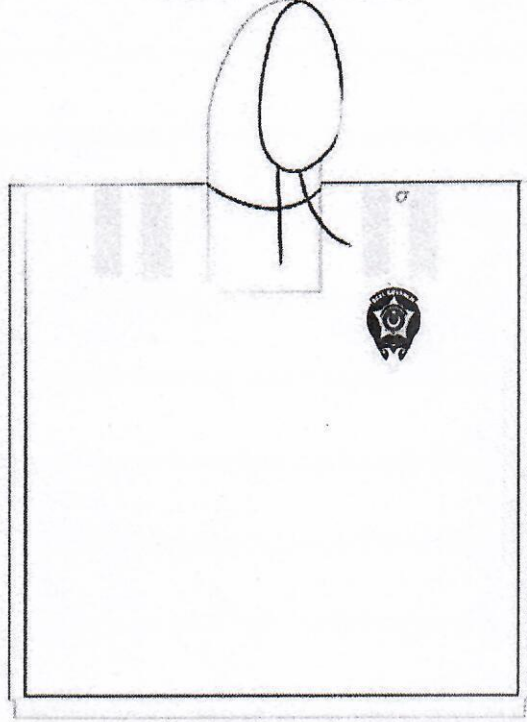


2.11. Yağmurluk

- Malzeme cinsi kaplama hariç %100 polyester veya poliamid olacaktır.
- Metrekare Ağırlığı: Kaplamalı olarak en az 105 g/m2 olacaktır. (İç katman PTFE esaslı membran olacaktır.)
- Doku: 1/1 (bir taksim bir) bezayağı (rip-stop) olacaktır.
- Su itici özellikte olacaktır.
- Füme renginde olacaktır. (Pantone Kodu: 19-4007 TPG)
- Şekil Ek-7'de belirtilmiştir.



YAĞMURLUK
ÖNDEN GÖRÜNÜM



ARKADAN GÖRÜNÜM



[Handwritten signature]

[Handwritten signature]

[Handwritten signature]

2.12. Takım Elbise

2.12.1. Gmlek

- Malzeme Cinsi: % 65 polyester (Tol.±5), % 35 pamuk (Tol.±5) harmandan karışım olacaktır.
- Beyaz renk olacaktır.
- Kapalı stil yakalı olacaktır.
- Klasik kesim olacaktır.
- Gmlelerde tarif edilen ölçler beden ölçlerine göre ±1,5 cm deęişebilir.
- Şekil Ek-8'de belirtilmiştir.

2.12.2. Kravat

- Kumaş; Micro Fiber karışım olacaktır.
- Siyah renk olacaktır.
- Klasik kesim olacaktır.
- Şekil Ek-8'de belirtilmiştir.

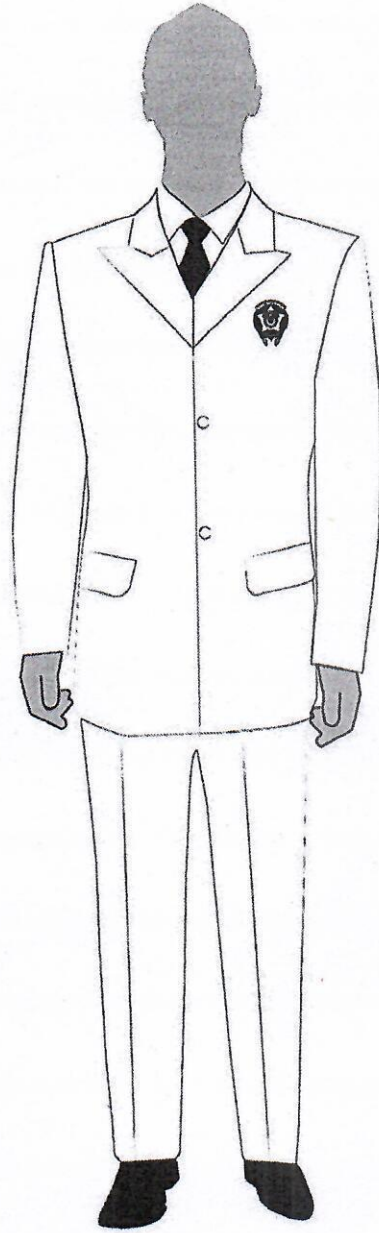
2.12.3. Ceket

- Doku şekli 1/1 Bezayaęı olacaktır.
- Metrekare aęırlığı en az 220 g/m² olacaktır.
- Malzeme % 44 Yn + % 53 Polyester + % 3 elastan olacaktır. (Tol. ± 5)
- Fme renginde olacaktır.
- Şekil Ek-8'de belirtilmiştir.

2.12.4. Pantolon

- Doku şekli 1/1 Bezayaęı olacaktır.
- Metrekare aęırlığı en az 220 g/m² olacaktır.
- Malzeme % 44 Yn + % 53 Polyester + % 3 elastan olacaktır. (Tol. ± 5)
- Fme renginde olacaktır.
- Şekil Ek-8'de belirtilmiştir.

TAKIM ELBİSE (Sivil Üniforma)



[Handwritten signature]

[Handwritten signature]

[Handwritten signature]

2.KISIM TEMİZLİK PERSONELİ

	İŞ ELBİSESİ	Birimi	Miktarı	Verilecek Kişi Sayısı	Toplam
1	Temizlik Personeli İş Takımı (Bayan)	Takım	3'er Takım	15	45
2	Temizlik Personeli İş Takımı(Bay)	Takım	3'er Takım	55	165
3	Tişört	Adet	3	70	210
4	Polar	Adet	1	70	70
5	Ayakkabı	Çift	1	70	70

TEMİZLİK PERSONELİ BAYAN İŞ TAKIMI

1 Takım Temizlik Personeli İş Takımı(Bayan) belirtildiğinde aşağıda yazılı olan kalemlerin tamamı bu takım içerisinde |
1 adet İş Gömleği
1 adet İş Pantolonu
1 adet Eşarp (10 personel için verilecektir.)

TEMİZLİK PERSONELİ BAYAN İÇİN İŞ GÖMLEĞİ TEKNİK ŞARTNAMESİ

FİZİKSEL ÖZELLİKLER

İş kıyafetleri vücut hatlarını sergileyecek kadar dar ve açık olmayacaktır.
İş kıyafetleri idarenin belirleyeceği renk ve modelde tek tip olacaktır.
İş kıyafetleri alpaka kumaştan olup maksimum %1 çekme payına sahip olmalıdır.
İş gömleği hakim yaka olacaktır. Yaka,cepler ve arka kuşakta kombin renk olacaktır.
İş gömleğinin sol göğsünde ve sağ-sol önde cep bulunacaktır. Önlüğün göğüs cep bölgesi üzerinde has idaresi tarafından firmaya verilecektir. Logo yıkanma ile çıkmayacak özellikte ve işlemede olacaktır.
İş gömleği bayanlarda basenleri kapatacak ve etek boyları diz üstünde olacak, Düğmeler gizli düğme o arası 4 cm) olacaktır.
İş gömleğinin kolları uzun kol olacak ve kolları gerektiğinde sıvanabilmesi için kademeli olarak çıtçıtli Pantolonların belleri tüm lastikli, yüksek bel ve ipli olmalıdır.
Pantolonun önünde dikişli ütü izi olacaktır.
Başörtü 60% pamuk %40 polyester kaymaz özellikte iş önlüğü ile aynı renkte olacaktır.

TEMİZLİK PERSONELİ BAY İŞ TAKIMI

1 Takım Temizlik Personeli İş Takımı(Bay) belirtildiğinde aşağıda yazılı olan kalemlerin tamamı bu takım içerisinde bu

1 adet İş Gömleği

1 adet İş Pantolonu

FİZİKSEL ÖZELLİKLER

- 1-Ceketi hâkim yaka olacaktır.Ceket yakası ve cep kenarları kombin renkli olacaktır.
- 2-Ceketin yaka kısmında çıtçıt bulunacaktır. Çıtçıtların arası sık olacak, kolay açılmayacak şekilde kal
- 3-Ceketin sol göğsünde ve sağ-sol ön de cep bulunacaktır. Ceketin göğüs cep bölgesi üzerinde hastane tarafından firmaya verilecektir. Logo yıkanma ile çıkmayacak özellikte ve işlemede olacaktır.
- 4-Ceket uzun kol olacaktır. Ceketin kolları gerektiğinde sıvanabilmesi için kademeli olarak çıtçıtlu ya c
- 5-Pantolonun önü fermuarlı, bel kısmı lastikli olacaktır. Bel kısmı kemer takmaya uygun özellikte olac
- 6-Pantolonun sağ ve sol üst yanlarında açma cep bulunacaktır.
- 7-Pantolonun önünde dikişli ütü izi olacaktır.
- 8- Terlik kaymaz taban ,önü kapalı özellikte olacaktır.

TİŞÖRT

FİZİKSEL ÖZELLİKLER

- Penyelacostekumaştan olacaktır.
Polo yaka ve en az 2düğmeli olacaktır.
Beden etiketi yakaya dikilecektir.
Kumaşağırlığı en az 180gr/m²+10gr olacaktır.
Gömlek yaka modelinde yaka çift kat tela ile güçlendirilecektir.
Boyu baseni kapatacak şekilde olacaktır
Önde tek cepli cep içine tela kullanılacak dik duracaktır.
Tişört kum aşı en az %80 pamuk olacaktır.
Tişörtler idarenin belirttiği sayıda kısa ve/veya uzun kollu olacaktır.
Rengi, arma ve yazısı idare tarafından belirlenecektir,


POLAR

FİZİKSEL ÖZELLİKLER

- Mevsim geçişlerine uygun önden fermuarlı dikiyaka lıyandan 2 adet fermuar cepli belidüz olacaktır.
Polar kumaşı 280g/m²(+/-%10) polyesterelyaflı anti pilling özellikte olacaktır.
Rengiv modeli idare tarafından belirlenecektir.

25

AYAKKABI

FİZİKSEL ÖZELLİKLER	<p>Ortopedik taban,terletmeyen,hava alabilen dış malzeme ayakta şık duran spor ayakkabı olacaktır. Alternatif modeller Mal Muayene Komisyonuna sunulacak,model seçimi belirlenecektir. Rengi idare tarafından belirlenecektir. Ayakkabılargenellikletaraklıayaklarauygunkalıpseçilerek yapılacak,Herçiftayakkabıkutulariçerisinde teslim gösteren etiket yapıştırılacaktır. Ayakkabı numarası ise ayakkabı tabanının altında baskılı olacaktır.</p>
	TERLİK
FİZİKSEL ÖZELLİKLER	 <p>Ayağın anatomik yapısına uygun dizayn edilmeli, antibakteriyel ortopedik tabanlı olmalı, ter emici olan vererek tabandaki basıncın dengeli bir şekilde dağılmasını sağlamalı, tabanında full anatomik füspet k poliüretan kullanılmış olup tabanında suya karşı kayma direncine sahip olmalı, düz delikli say ve hak lacivert olmalıdır. Temsili görsel yukarıdaki şekilde belirtilmiştir.</p>

2.11. Yağmurluk

- Malzeme cinsi kaplama hariç %100 polyester veya poliamid olacaktır.
- Metrekare Ağırlığı: Kaplamalı olarak en az 105 g/m2 olacaktır. (İç katman PTFE esaslı membran olacaktır.)
- Doku: 1/1 (bir taksim bir) bezayağı (rip-stop) olacaktır.
- Su itici özellikte olacaktır.
- Fülme renginde olacaktır. (Pantone Kodu: 19-4007 TPG)



3. KISIM VERİ HAZIRLAMA, BÜRO PERSONELİ, HASTA DANIŞMA PERSONELİ

	İŞ ELBİSESİ	Birimi	Miktarı	Verilecek Kişi Sayısı	Toplam
1	İş Elbisesi (Bayan)	Takım	2'er Takım	40	80
3	İş Elbisesi (Bay)	Adet	2'er Takım	30	60
5	Ayakkabı (Yazlık ve Kışlık)	Çift	2	70	140

İŞ ELBİSESİ (BAYAN)

- 1 Takım İş Elbisesi (Bayan) belirtildiğinde aşağıda yazılı olan kalemlerin tamamı bu takım içerisinde bulunacaktır:**
1 adet Gömlek
1 adet Yelek
1 adet Pantolon
1 adet Fular
1 adet Eşarp (18 personel için istenecektir.)

GÖMLEK

TerryCotton:%32Pamuk, 0/65Poliviskon%3licra(+-%5)karışımıolmalıdır. Atkısıpamuk, çözücüpolyesterolacaktır. Kumaş90(+5)gr/m2ağırlığındaolmalıdır. Beyaz renkte olmalıdır. Baygömleklərbaybedene; bayangömleklərbayanbedeneuyumlukesimvemodeldeolmalıdır. Yakası(boss) kravat yaka şeklinde olmalıdır. Tercihe göre uzun veya kısa kolludur ve kol uçları kısa kolluda 3 cm (+- 0,5 cm)enine dubleli dirsek boyu, uzun kolluda ucunda telalı manşet olmalıdır. Göğüs üzerinde sol göğüste kapaksız tek cep bulunmalıdır. Gömlekleryakasında yapışkantalakullanılacak, tetayıkandığında açılmayacak ve ütülendiğinde düzgün bir görünüm ve yapışacak kalitede olacaktır. Gömlek yaka düğmesi iliklendiğinde, yaka uçları arasındaki açıklık 8-9 cm olmalıdır. Gömleklere etek kısmına iki adet yedek düğme dikilecektir. Gömleklere kumaş renginde sağlam ve iyi cins sabit boyalı iplikte, düzgün bir şekilde dikilecek, dikiş atlaması, iplik kopuklukları bulunmayacaktır. Yan dikiş iki adet yedek düğme olmalıdır. Dikişlerde ve ilikler de potluk olmayacaktır. Gömlek vücuda tam oturacak şekilde olmamalıdır.

YELEK	<p>Kumaş 190 Gr/m2 120 ağırlığında olacaktır. Kumaş en az % 64 Polyester 15, %33 Pamuk +5, % 3 Elastan özellikte 0,5-1 çekme yapmalıdır.</p> <p>Bordo renk teren katmayan ve solmayan boyalı kumaş olmalıdır.</p> <p>Bayan yelek: Beden alınma esnasında kişinini cihine göre basen hizasında veyabasen altıolarak, belden oturtmalıdır.</p> <p>Bay yelek: basen hizasında erkeğe kalkanı bina uygun olarak dikilmelidir.</p> <p>Vyaka, öndensüs cepli arkadan kemerli, kumaş renginde düğmeli, içi siyahastarlı olmalıdır.</p> <p>Yedek düğmesi bulunmalıdır.</p> <p>Etek ucu düz olmalıdır.</p> <p>Kumaş renginde sabit boyalı iplikle dikim yapılmalıdır.</p> <p>Dikiş ve iliklerde potluk olmayacaktır.</p> <p>Ütü tutan ve çabuk deforme olmayan kumaş olmalıdır.</p> <p>Sol göğüs üzerinde İl Sağlık Müdürlüğü logosu işlenmelidir.</p>
PANTOLON	<p>Kumaş 190 Gr +20 ağırlığında olacaktır. Kumaş en az % 64 Polyester 15, % 33 Pamuk+5,%3 Elastan özellikte olup, yıka 1 çekme yapmalıdır</p> <p>Siyah renkte ren katmayan ve solmayan boyalı kumaş olmalıdır.</p> <p>Bay pantolonlar bay bedene; bayan pantolonlar bayan bedene uyumlu kesim ve modelde olmalıdır.</p> <p>Klasik normal paça olmalıdır.</p> <p>Pantolonun boyu paçalar ayakkabı üzerine düşecek uzunlukta olmalıdır.</p> <p>Pantolonda normal ebatta iki yan ve iki arka cebi bulunmalı, arkacep düğmeli olmalıdır.</p> <p>Arkadan iki pili ile belden daraltılmış şekilde olmalıdır.</p> <p>Pantolonun belden başlayarak diz kapağına kadar uzanan kısmı vücuda uygun bir bollukta olmalıdır.</p> <p>Bay ve bayan pantolonlara uygun kalıp ve genişlikte, pantolonun kemer kısmında yanlarda ikişer, geride bir olmak iki-dört santi metre boyunda; bir santimetre eninde ve kendi kumaşından köprüler yapılmalıdır.</p> <p>Pantolonlar suda çekme/ecek, deforme olmayacak, boya vermeyecek ve çamaşır makinelerinde yıkanabilecek özellik kısmına Kumaş yıkama ütöleme talimatını belirten etiket korulmalıdır.</p> <p>Pantolonlar incepekeme •astarlan uygun renkte yıkanmış sık dokunmuş pamuklu bezden olmalıdır.</p> <p>Pantolonlar kumaş renginde, sağlam ve iyi cins sabit boyalı iplikle dikilmiş olmalıdır.</p> <p>Pantolon iki yan dikişler ve yan cep dikişleri çift dikiş olacaktır.</p> <p>Ütü tutan ve çabuk deforme olmayan kumaş olmalıdır. Diş: işlerde potluk olmayacaktır.</p> <p>Bel yüksekliği normal bel yükseklikte olmalıdır.</p> <p>Boyuzunluğu normalden 7cm uzun olup, katlanmamış olmalıdır.</p> <p>Pantolonlar da iyi kalitede en az bir yıl dayanabilecek naylon dişli fermuar olacaktır</p>



FULAR	<p>TWILL kumaş olmalıdır. Fular eni 20 (U)cm, fular boyu 110 (+5) cm, kenarlar katlanrırış ve dikilmiş olmalıdır. Dikimi düzgün olacak, iplik dokuma hatası olmayacaktır. Ürün Kabul Komisyonu tarafından onay verilen renk,desen ve kalitede üretilecektir.</p>
EŞARP	<p>Fulardeseninde4Mevsimtercihedibilecekiyikaliteipliktenpamuklukumaş Özellikte olmalıdır. Tokdurmali,terleme ve kayma yapmamalı,hafif ve kullanımı rahat olmalı,kolay şekil almalı,parlak bir görünüm sur Tercihen100x100(+10)cmesharpveya80x180(+10)cmebatlarındaşalolmalıdır. Eşarbinkenarlarııpkçağıolmayacakşekildekatlanrırışvedikilmişolmalıdır. Dikimidüzgünolacak,iplikkaçığı,dikişhatası,kumaşdokumahasıolmayacaktır. ÜrünKabulKomisyonutarafındanonayverilenrenk,desenvekalitedeüretilecektir.</p>
İŞ ELBİSESİ (BAY) 1 Takım İş Elbisesi (Bay) belirtildiğinde aşağıda yazılı olan kalemlerin tamamı bu takım içerisinde bulunacaktır: 1 adet Gömlek 1 adet Yelek 1 adet Ceket 1 adet Pantolon 1 adet Kravat	
GÖMLEK	<p>TerryCotton:%32Pamuk,⁰/65Poliviskon%3licra(+-%5)karışımıolmalıdır.Atkısııpamuk,çözgüsüpolyesterolacaktır. Kumaş90(+5)gr/m2ağırlığındaolmalıdır. Beyaz renkte olmalıdır. Bay gömlekler bay bedene;bayan ölmekler bayan bedene uyumlu kesim ve modelde olmalıdır. Yakası (boss) kravat yaka şeklinde olmalıdır. Tercihe göre uzun veya kısa kolludur ve kol uçları kısa kolluda 3 cm (+- 0,5 cm)enine dubleli dirsek boyu, uzun kollud ucunda telalı manşe tolmalıdır. Göğüs üzerinde sol göğüs tek apaksız tek cep bulunmalıdır. Gömleklerin yakasında yapışkan tela kullanılacak, teta yıkanıdığında açılmayacak ve ütülendiğinde düzgün bir görünü yapışacak kalitede olacaktır. Gömlek yaka düğmesi iliklendiğinde, yaka uçları arasındaki açıklık 8-9 cmolmalıdır. Gömleklerin etek kısmına iki adet yedek düğmedikilecektir. Gömlekler kumaş renginde sağlam ve iyi cins sabit boyalı iplikle, düzgün birşekilde dikilecek, dikiş atlaması, iplik kop özürler bulunmayacaktır. Yan dikişe iki adet yede kdüğme olmalıdır. Dikişlerde ve iliklerde potluk olmayacaktır. Gömlek vücuda tam oturacak şekilde olmamalıdır.</p>

YELEK	<p>Kumaş 190 Gr/m² 120 ağırlığında olacaktır. Kumaş en az % 64 Polyester 15, %33 Pamuk +5, % 3 Elastan özelliğe 0,5-1 çekme yapmalıdır.</p> <p>Bordo renkateren katmayan ve solmayan boyalı kumaş olmalıdır.</p> <p>Bayan yelek: Beden alınma esnasında kişinin tercihine göre basenhiyasında veya basenaltı olarak, belden oturtmalıdır.</p> <p>Bayyelek: basenhiyasında erkekyelekkalıbına uygun olarak dikilmelidir.</p> <p>Vyaka, öndensüscepli arkadan kemerli, kumaş renginde düğmeli, içisiyahastarlı olmalıdır.</p> <p>Yedek düğmesi bulunmalıdır.</p> <p>Etek ucu düz olmalıdır.</p> <p>Kumaş renginde sabit boyalı iplikle dikim yapılmalıdır.</p> <p>Dikiş ve iliklerde potluk olmayacaktır.</p> <p>Ütü tutan ve çabuk deforme olmayan kumaş olmalıdır.</p> <p>Sol göğüs üzerinde İl Sağlık Müdürlüğü logosu işlenmelidir.</p>
PANTOLON	<p>Kumaş 190 Gr +20 ağırlığında olacaktır. Kumaş en az % 64 Polyester 15, % 33 Pamuk +5, %3 Elastan özelliğe olup, yıka 1 çekmeyapmalıdır</p> <p>Siyah renkte renk atmayan ve olmayan boyalı kumaş olmalıdır.</p> <p>Bay pantolonlar bay bedene; bayan pantolonlar bayan bedene uyumlu kesim ve modelde olmalıdır.</p> <p>Klasik normal paça olmalıdır.</p> <p>Pantolonun boyu paçalar ayakkabı üzerine düşecek uzunlukta olmalıdır.</p> <p>Pantolonda normal ebatta iki yan ve iki arka cebi bulunmalı, arkacep düğmeli olmalıdır.</p> <p>Arkadan iki pili ile belden daraltılmış şekilde olmalıdır.</p> <p>Pantolonun belden başlayarak diz kapağına kadar uzanan kısmı vücuda uygun bir bollukta olmalıdır.</p> <p>Bay ve bayan pantolonlara uygun kalıp ve genişlikte, pantolonun kemer kısmın bayanlarda ikişer, geride bir olmak iki-dört santimetre boyunda; bir santimetre eninde ve kendi kumaşından köprüler yapılmalıdır.</p> <p>Pantolonlar suda çekme/çekme, deforme olmayacak, boy vermeyecek ve çamaşır makinelerinde yıkanabilecek özellikte olacaktır.</p> <p>Kumaş yıkama ütöleme talimatını belirten etiket korulmalıdır.</p> <p>Pantolonların incepekeme astarlan uygun renkte yıkanmış sıkdokunmuş pamuklu bezden olmalıdır.</p> <p>Pantolonlar kumaş renginde, sağlam ve iyi cins sabit boyalı iplikle dikilmiş olmalıdır.</p> <p>Pantolon iki yan dikişler ve yan cep dikişleri çift dikiş olacaktır.</p> <p>Ütü tutan ve çabuk deforme olmayan kumaş olmalıdır. Diş: işler depotluk olmayacaktır.</p> <p>Bel yüksekliği normal bel yükseklikte olmalıdır.</p> <p>Boy uzunluğu normalden 7cm uzun olup, katlanmamış olmalıdır.</p> <p>Pantolonlarda iyi kalitede en az bir yıl dayanabilecek naylon dişli fermuar olacaktır</p>
KRAVAT	<p>Fularla aynı desen ve renkte olacaktır.</p> <p>Kravatların kumaşı %100 polyester olacaktır.</p> <p>Kravatların dikimi düzgün olacak, iplik kaçığı, Dikiş hatası, kumaş dokuma hatası olmayacaktır.</p> <p>Kravatın astarları sentetik ve yapamuklukarışımı olacak ve kravatın içerisine boydan boy konulacaktır.</p> <p>Kravatın uzunluğu 145(13)cm, en geniş kısmı 6(+3mm)cm olacaktır.</p> <p>Kravatın arka kısmına aynı kumaştan brit dikilecektir.</p>

AYAKKABI YAZLIK

- Siyah renkli deriden imal edilmiş olacaktır.
- Taban özelliği enjeksiyon veya yapıştırma metodu olacaktır.
- Saya derileri yanık, çürük, sırcası çatlamış, ispire yaralı, nokralı ve ateş damgalı olmayacaktır. Derilerin sırcalı tarafı ayakkabı dışına gelecek şekilde kullanılacaktır.
- Saya imalatında yarma ve manda deri kullanılmayacaktır.
- Ayakkabının içine iç taban konulacaktır. Ayrıca her bir çift ayakkabı için 1 (bir) çift yedek mostra verilecektir.
- Mostra sünger veya keçe alt malzeme üzerine kumaş yapıştırılması ile imal edilmiş olacaktır.
- Bağcıklar saya renginde; uzunluğu en az 80 (seksen) cm ve bağ deliklerinden rahatça geçebilecek kalınlıkta sertliğe ve sık ilmeğe sahip, yassı veya yuvarlak örme, az mumlu, sentetik elyaftan mamul olacaktır ve kendiliğinden kolayca açılmayacaktır. Bağ uçları en az 10 (on) mm uzunluğunda plastikiselloit madde ile zambalanacaktır. Bağ uçları iki parmak arasında sıkıca tutulup kuvvetle çekildiğinde zambalanmış plastikiselloit madde bağcaktan ayrılmayacaktır. Ayrıca bir çift yedek bağcık verilecektir.

%100 deriden olacaktır.

AYAKKABI KIŞLIK

- Siyah renkli deriden imal edilmiş olacaktır.
- Botun tabanı enjeksiyon metodu ile çift yoğunluklu imal edilmiş olacaktır.
- Botun dış tabanı kauçuk orta taban poliüretan veya kauçuk olacaktır.
- Saya derileri yanık, çürük, sırcası çatlamış, ispire yaralı, nokralı ve ateş damgalı olmayacaktır. Derilerin sırcalı tarafı ayakkabı dışına gelecek şekilde kullanılacaktır.
- Saya imalatında yarma ve manda deri kullanılmayacaktır.
- Botun içine iç taban konulacaktır. Ayrıca her bir çift bot için 1 (bir) çift yedek mostra verilecektir.
- Mostra sünger veya keçe alt malzeme üzerine kumaş yapıştırılması ile imal edilmiş olacaktır.
- Bağcıklar saya renginde; uzunluğu en az 120 (yüzyirmi) cm ve bağ deliklerinden rahatça geçebilecek kalınlıkta mühürlü numunesindeki sertliğe ve sık ilmeğe sahip, yuvarlak örme, az mumlu, sentetik elyaftan mamul olacaktır ve kendiliğinden kolayca açılmayacaktır. Bağ uçları en az 10 (on) mm uzunluğunda plastikiselloit madde ile zambalanacaktır. Bağ uçları iki parmak arasında sıkıca tutulup kuvvetle çekildiğinde zambalanmış plastikiselloit madde bağcaktan ayrılmayacaktır. Ayrıca bir çift yedek bağcık verilecektir.
- Bağcıkları sabitlemek için dil kısmında sabitleme kolunu olacaktır.

%100 deriden olacaktır

4. KISIM TEKNİK PERSONEL (ELEKTİRİKÇİ, SIHHİ TESİSTAÇI, KALORİFERCİ, BOYACI VB.)

	İŞ ELBİSESİ	Birimi	Miktarı	Verilecek Kişi Sayısı	Toplam
1	Elektrikçi Mesleğine Uygun İş Kıyafeti Takımı	Takım	3	6	18

2	Sihhi Tesisatçı Mesleğine Uygun İş Kıyafeti Takımı	Takım	3	4	12
3	Kaloriferli Mesleğine Uygun İş Kıyafeti Takımı	Takım	3	3	9
4	Marangoz Mesleğine Uygun İş Kıyafeti Takımı	Takım	3	1	3
5	İş Ayakkabıları (Model 1)	Çift	1	14	14

1 Takım Elektrikçi Mesleğine Uygun İş Kıyafeti Takımı belirtildiğinde aşağıda yazılı olan kalemlerin tamamı bu takım içerisinde bulunacaktır:

- 1 adet** Tulum
- 1 adet** Polar
- 1 adet** İş Pantolonu
- 1 adet** İş Tişörtü



Alımı gerçekleştirilecek iş tulumu aşağıdaki teknik özelliklere sahip olmalıdır:

1. En az %35'i pamuklu olacak şekilde imal edilmiş olmalıdır.
2. Üst göğüs kısmında en az iki adet cep bulunmalıdır. Bu cepler fermuarlı olmalıdır.
3. Tulumun üst kısmı önden fermuarla açılır ve fermuarın üzeri kumaşla kapatılabiliyor olmalıdır.
4. Tulumun kol bilek kısımlarında giysi içerisine toz, vs. girmesi engellenmiş olmalıdır.
5. Sol kolda kalemlik cebi bulunmalıdır.
6. Bel arkası lastikli, arka tarafında çift cep ve ön tarafında çift cep bulunmalıdır.
7. Omuzlar, kollar ve paçalarda en az 35 mm reflektif bantlar bulunmalıdır.
8. Arkasında reflektör yazılı en az 10 cm boyutunda TEKNİK SERVİS yazmalıdır.
9. Kolay alev almayan malzemeden olmalıdır.
10. Yanma, kopma veya yırtılmaya mukavemeti yüksek olmalıdır.
11. Sağ kol göğüs hizasında cep üzerinde Sağlık Bakanlığı Ağrı İl Sağlık Müdürlüğü yazılı arma olacaktır.
12. Temsili görsel yandaki şekilde belirtilmiştir.





TULUM

POLAR	<p>Polar kumaşı 280g/m²(+/-%10) polyesterelyaflı antipilling kumaştan imal edilmiş olmalıdır. Alt tarafında kolay erişilebilen kapaklı 2 adet cep bulunacaktır. Önü fermuarlı olacaktır. Yıkama sonrası çekme oranı %2 cm olacaktır. Hakım yaka olacaktır. Sol göğüste kurum logosu olacaktır. Temsili görsel yandaki şekilde belirtilmiştir.</p>	
İŞ PANTOLONU	<p>Kumaşı 16/12 Gabardin %100 Pamuk Mevsimlik kumaştan üretilmiş olacaktır. Pantolon klasik kesimde önler kemerli, arkadan Lastikli kemer köprülü olacaktır. Paçalarında En az 4 cm reflektör şerit renk gri olacaktır. Pantolon sağ ve sol üstte iki cep olup, bacak sağ tarafta Kargo cep, sol tarafta kumpas cep, arkada tek cep kapaklarında TEKNİK SERVİS yazısı olacaktır. Model ve renkler idare tarafından belirlenecektir. Pantolonun fermuarı kaliteli tip fermuar- dan olup dışarıdan gözükmeyecek şekilde dikilecektir. Beden ölçülerini gösteren etiketler pantolon kemeri içine dikilecektir. Temsili görsel yandaki şekilde belirtilmiştir.</p>	

İŞ TIŞÖRTÜ	<div data-bbox="403 1263 624 1585" data-label="Image">  </div> <div data-bbox="798 1245 1102 1585" data-label="Image">  </div> <p>Lakost yaka olup en az 3 düğmeli olacaktır. %100 pamuklu penye lacost kumaş olacaktır. Model ve renkler idare tarafından belirlenecektir. Sol Göğüste Ağrı İl Sağlık Müdürlüğü Logosu bulunacaktır. ... adet kısa kollu , ... adet uzun kollu tişört olacaktır. Uzun kollu tişörtlerin kolları kendinden ribanlı olacaktır. Temsili görsel yukarıdaki şekilde belirtilmiştir.</p>
------------	---





<p style="writing-mode: vertical-rl; transform: rotate(180deg);">İŞ MONTU</p>	<p>Ürün softshell kumaştan olup, %96 polyester, %4 likralı olacaktır. Önü fermuarlı olacaktır. Model ve renkler idare tarafından belirlenecektir. Sol Göğüste Ağrı İl Sağlık Müdürlüğü Logosu bulunacaktır. Sağ ve Sol yan cepleri bulunacaktır. Sağ göğüs üstünde yandan fermuarlı cep bulunacaktır. Temsili görsel yandaki şekilde belirtilmiştir.</p>	
<p style="writing-mode: vertical-rl; transform: rotate(180deg);">İŞ AYAKKABISI</p>	<p>Ayakkabının tabanı kaymayı önleyici şekilde imal edilmiş olmalıdır. Her bir ayakkabı bir çift (sağ ve sol ayaklar için) olmalıdır. Ayakkabının burun kısmında min. 0.6 mm, maksimum 1 mm kalınlığında çelik muhafaza bulunmalıdır. Ayakkabılar EN ISO 20345 standardına uygun imal edilmiş olmalıdır. Ayakkabıların üzerinde ayak numarası belirtilmiş olmalıdır. Dış tabanı yağa dayanıklı olmalıdır. Tabanı poliüretandan imal edilmiş olmalıdır. Antistatik olmalıdır. Nefes alabilen süet deriden imal edilmiş olmalıdır. Aşınma dayanımı yüksek teri absorbe edebilen ve kısa sürede kuruyan iç astarı bulunmalıdır.</p>	
<p>1 Takım <u>Sihhi Tesisatçı Mesleğine Uygun İş Kıyafeti Takımı</u> belirtildiğinde aşağıda yazılı olan kalemlerin tamamı bu takım içerisinde bulunacaktır:</p> <p>1 adet Tulum 1 adet Polar 1 adet İş Pantolonu 1 adet İş Tişörtü</p>		







TULUM

Alımı gerçekleştirilecek iş tulumu aşağıdaki teknik özelliklere sahip olmalıdır:

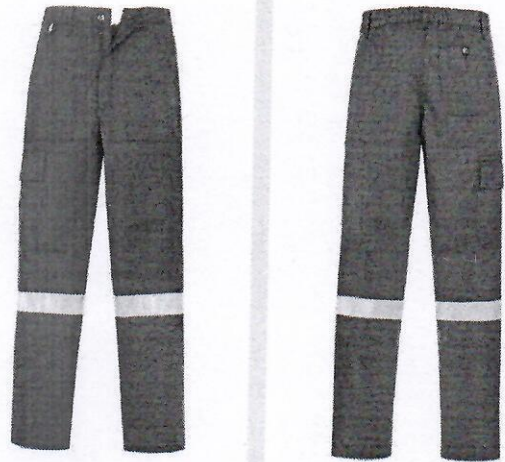
- 1) En az %20'si pamuklu olacak şekilde imal edilmiş olmalıdır.
- 2) Temsili ürün görselindeki gibi fonksiyonel çoklu ceplere sahip olmalıdır.
- 3) Elastik askıları olmalıdır.
- 4) Beli kemer takmaya uygun şekilde imal edilmiş olmalı ve arka tarafında çift cep, ön tarafında çift cep bulunmalıdır.
- 5) Takviyeli dizlik yuvarları bulunmalıdır.
- 6) Yanma, kopma veya yırtılmaya mukavemeti yüksek olmalıdır.
- 7) Göğüs hizasında cep üzerinde Sağlık Bakanlığı Ağrı İl Sağlık Müdürlüğü yazılı arma olacaktır.
- 8) Temsili görsel yandaki şekilde belirtilmiştir.



**POLAR**

Polar kumaşı 280g/m²(+/-%10) polyesterelyafli anti pilling kumaştan imal edilmiş olmalıdır.
Alt tarafında kolay erişilebilen kapaklı 2 adet cep bulunacaktır.
Önü fermuarlı olacaktır.
Yıkama sonrası çekme oranı %2 cm olacaktır.
Hakim yaka olacaktır.
Sol göğüste kurum logosu olacaktır.
Temsili görsel yandaki şekilde belirtilmiştir.

**İŞ PANTOLONU**

Kumaşı 16/12 Gabardin %100 Pamuk Mevsimlik kumaştan üretilmiş olacaktır.
Pantolon klasik kesimde önler kemerli, arkadan Lastikli kemer köprülü olacaktır. Paçalarında En az 4 cm reflektör şerit renk gri olacaktır.
Pantolon sağ ve sol üstte iki cep olup, bacak sağ tarafta Kargo cep, sol tarafta kumpas cep, arkada tek cep kapaklarında TEKNİK SERVİS yazısı olacaktır. Model ve renkler idare tarafından belirlenecektir. Pantolonun fermuarı kaliteli tip fermuar olup dışarıdan gözükmeyecek şekilde dikilecektir. Beden ölçülerini gösteren etiketler pantolon kemeri içine dikilecektir.
Temsili görsel yandaki şekilde belirtilmiştir.



İŞ TİŞÖRTÜ	 <p>Lakost yaka olup en az 3 düğmeli olacaktır. %100 pamuklu penye lacost kumaş olacaktır. Model ve renkler idare tarafından belirlenecektir. Sol Göğüste Ağrı İl Sağlık Müdürlüğü Logosu bulunacaktır. ... adet kısa kollu , ... adet uzun kollu tişört olacaktır. Uzun kollu tişörtlerin kolları kendinden ribanlı olacaktır. Temsili görsel yukarıdaki şekilde belirtilmiştir.</p>
İŞ MONTU	<p>Ürün softshell kumaştan olup, %96 polyester, %4 likralı olacaktır. Önü fermuarlı olacaktır. Model ve renkler idare tarafından belirlenecektir. Sol Göğüste Ağrı İl Sağlık Müdürlüğü Logosu bulunacaktır. Sağ ve Sol yan cepleri bulunacaktır. Sağ göğüs üstünde yandan fermuarlı cep bulunacaktır. Temsili görsel yandaki şekilde belirtilmiştir.</p> 
İŞ AYAKKABISI	<p>Ayakkabının tabanı kaymayı önleyici şekilde imal edilmiş olmalıdır. Her bir ayakkabı bir çift (sağ ve sol ayaklar için) olmalıdır. Ayakkabının burun kısmında min. 0.6 mm, maksimum 1 mm kalınlığında çelik muhafaza bulunmalıdır. Ayakkabılar EN ISO 20345 standardına uygun imal edilmiş olmalıdır. Ayakkabıların üzerinde ayak numarası belirtilmiş olmalıdır. Dış tabanı yağa dayanıklı olmalıdır. Tabanı poliüretandan imal edilmiş olmalıdır. Antistatik olmalıdır. Nefes alabilen süet deriden imal edilmiş olmalıdır. Aşınma dayanımı yüksek teri absorbe edebilen ve kısa sürede kuruyan iç astarı bulunmalıdır.</p> 

36



1 Takım Kalariferci Mesleğine Uygun İş Kıyafeti Takımı belirtildiğinde aşağıda yazılı olan kalemlerin tamamı bu takım içerisinde bulunacaktır:

1 adet Tulum

1 adet İş Pantolonu

1 adet İş Tişörtü

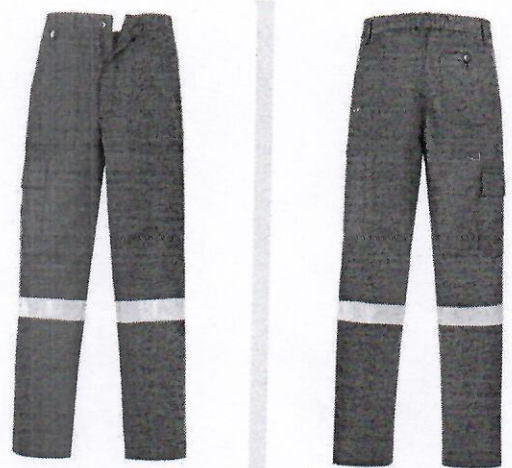
Alımı gerçekleştirilecek iş tulumu aşağıdaki teknik özelliklere sahip olmalıdır:

13. En az %35'i pamuklu olacak şekilde imal edilmiş olmalıdır.
14. Üst göğüs kısmında en az iki adet cep bulunmalıdır. Bu cepler fermuarlı olmalıdır.
15. Tulumun üst kısmı önden fermuarla açılır ve fermuarın üzeri kumaşla kapatılabiliyor olmalıdır.
16. Tulumun kol bilek kısımlarında giysi içerisine toz, vs. girmesi engellenmiş olmalıdır.
17. Sol kolda kalemlik cebi bulunmalıdır.
18. Bel arkası lastikli, arka tarafında çift cep ve ön tarafında çift cep bulunmalıdır.
19. Omuzlar, kollar ve paçalarda en az 35 mm reflektif bantlar bulunmalıdır.
20. Arkasında reflektör yazılı en az 10 cm boyutunda TEKNİK SERVİS yazmalıdır.
21. Kolay alev almayan malzemeden olmalıdır.
22. Yanma, kopma veya yırtılmaya mukavemeti yüksek olmalıdır.
23. Sağ kol göğüs hizasında cep üzerinde Sağlık Bakanlığı Ağrı İl Sağlık Müdürlüğü yazılı arma olacaktır.



TULUM

Kumaşı 16/12 Gabardin %100 Pamuk Mevsimlik kumaştan üretilmiş olacaktır. Pantolon klasik kesimde önler kemerli, arkadan Lastikli kemer köprülü olacaktır. Paçalarında En az 4 cm reflektör şerit renk gri olacaktır. Pantolon sağ ve sol üstte iki cep olup, bacak sağ tarafta Kargo cep, sol tarafta kumpas cep, arkada tek cep kapaklarında TEKNİK SERVİS yazısı olacaktır. Model ve renkler idare tarafından belirlenecektir. Pantolonun fermuarı kaliteli tip fermuar-dan olup dışarıdan gözükmeyecek şekilde dikilecektir. Beden ölçülerini gösteren etiketler pantolon kemeri içine dikilecektir. Temsili görsel yandaki şekilde belirtilmiştir.



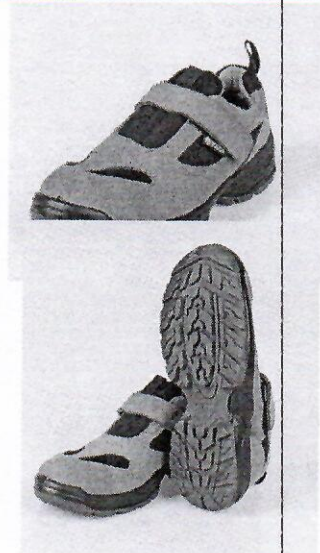
İŞ PANTOLONU

İŞ TIŞÖRTÜ

Lacost yaka olup en az 3 düğmeli olacaktır.
%100 pamuklu penye lacost kumaş olacaktır.
Model ve renkler idare tarafından belirlenecektir.
Sol Göğüste Ağrı İl Sağlık Müdürlüğü Logosu bulunacaktır.
... adet kısa kollu , ... adet uzun kollu tişört olacaktır. Uzun kollu tişörtlerin kolları kendinden ribanalı olacaktır.
Temsili görsel yukarıdaki şekilde belirtilmiştir.

İŞ AYAKKABISI

Ayakkabının tabanı kaymayı önleyici şekilde imal edilmiş olmalıdır.
Her bir ayakkabı bir çift (sağ ve sol ayaklar için) olmalıdır.
Ayakkabının burun kısmında min. 0.6 mm, maksimum 1 mm kalınlığında çelik muhafaza bulunmalıdır.
Ayakkabılar EN ISO 20345 standardına uygun imal edilmiş olmalıdır.
Ayakkabıların üzerinde ayak numarası belirtilmiş olmalıdır.
Dış tabanı yağa dayanıklı olmalıdır.
Tabanı poliüretandan imal edilmiş olmalıdır.
Antistatik olmalıdır.
Nefes alabilen süet deriden imal edilmiş olmalıdır.
Aşınma dayanımı yüksek teri absorbe edebilen ve kısa sürede kuruyan iç astarı bulunmalıdır.



1 Takım Boyacı Mesleğine Uygun İş Kıyafeti Takımı belirtildiğinde aşağıda yazılı olan kalemlerin tamamı bu takım içerisinde bulunacaktır:

- 1 adet Tulum
- 1 adet İş Pantolonu
- 1 adet İş Tişörtü

TULUM

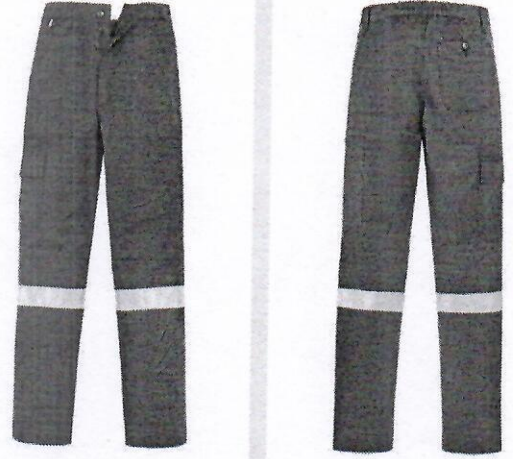
Alımı gerçekleştirilecek iş tulumu aşağıdaki teknik özelliklere sahip olmalıdır:

1. En az %35'i pamuklu olacak şekilde imal edilmiş olmalıdır.
2. Üst göğüs kısmında bir adet cep bulunmalıdır. Bu cep fermuarlı olmalıdır.
3. Rahat hareket için askılık arkaları lastikli olmalıdır.
4. Bel arkası lastikli, arka tarafında çift cep ve ön tarafında çift cep bulunmalıdır.
5. Bel formu yanlardan ayarlanabilir olmalıdır.
6. Yanma, kopma veya yırtılmaya mukavemeti yüksek olmalıdır.
7. Göğüs hizasında cep üzerinde Sağlık Bakanlığı Ağrı İl Sağlık Müdürlüğü yazılı arma olacaktır.
8. Temsili görsel yandaki şekilde belirtilmiştir.



İŞ PANTOLONU


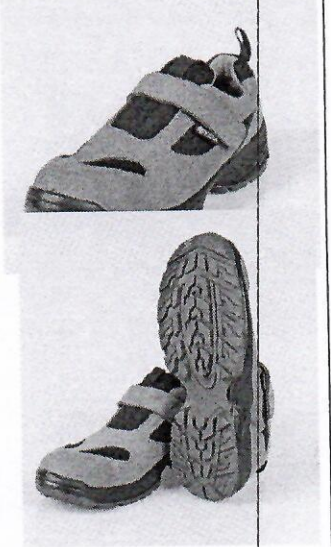
Kumaşı 16/12 Gabardin %100 Pamuk Mevsimlik kumaştan üretilmiş olacaktır. Pantolon klasik kesimde önler kemerli, arkadan Lastikli kemer köprülü olacaktır. Paçalarında En az 4 cm reflektör şerit renk gri olacaktır. Pantolon sağ ve sol üstte iki cep olup, bacak sağ tarafta Kargo cep, sol tarafta kumpas cep, arkada tek cep kapaklarında TEKNİK SERVİS yazısı olacaktır. Model ve renkler idare tarafından belirlenecektir. Pantolonun fermuarı kaliteli tip fermuar- dan olup dışarıdan gözükmeyecek şekilde dikilecektir. Beden ölçülerini gösteren etiketler pantolon kemeri içine dikilecektir. Temsili görsel yandaki şekilde belirtilmiştir.



[Handwritten signature]

[Handwritten signature]

[Handwritten signature]

İŞ TİŞÖRTÜ	 <p>Lakost yaka olup en az 3 düğmeli olacaktır. %100 pamuklu penye lacost kumaş olacaktır. Model ve renkler idare tarafından belirlenecektir. Sol Göğüste Ağrı İl Sağlık Müdürlüğü Logosu bulunacaktır. ... adet kısa kollu , ... adet uzun kollu tişört olacaktır. Uzun kollu tişörtlerin kolları kendinden ribanalı olacaktır. Temsili görsel yukarıdaki şekilde belirtilmiştir.</p>
İŞ AYAKKABISI	<p>Ayakkabının tabanı kaymayı önleyici şekilde imal edilmiş olmalıdır. Her bir ayakkabı bir çift (sağ ve sol ayaklar için) olmalıdır. Ayakkabının burun kısmında min. 0.6 mm, maksimum 1 mm kalınlığında çelik muhafaza bulunmalıdır. Ayakkabılar EN ISO 20345 standardına uygun imal edilmiş olmalıdır. Ayakkabıların üzerinde ayak numarası belirtilmiş olmalıdır. Dış tabanı yağa dayanıklı olmalıdır. Tabanı poliüretandan imal edilmiş olmalıdır. Antistatik olmalıdır. Nefes alabilen süet deriden imal edilmiş olmalıdır. Aşınma dayanımı yüksek teri absorbe edebilen ve kısa sürede kuruyan iç astarı bulunmalıdır.</p> 
<p>1 Takım Marangoz Mesleğine Uygun İş Kıyafeti Takımı belirtildiğinde aşağıda yazılı olan kalemlerin tamamı bu takım içerisinde bulunacaktır:</p> <p>1 adet Tulum 1 adet İş Pantolonu 1 adet İş Tişörtü</p>	

40

TULUM

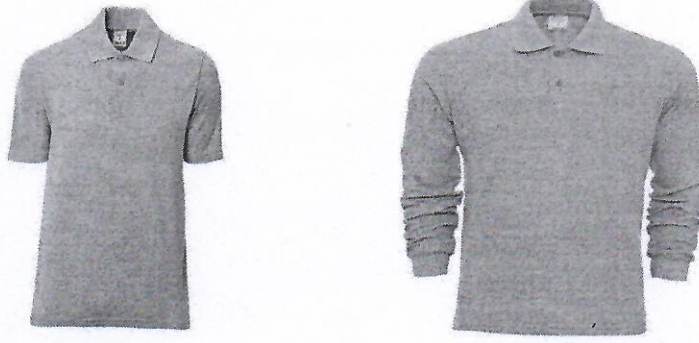
Alımı gerçekleştirilecek iş tulumu aşağıdaki teknik özelliklere sahip olmalıdır:

- 1) En az %35'i pamuklu olacak şekilde imal edilmiş olmalıdır.
- 2) Üst sol göğüs kısmında bir adet cep bulunmalıdır.
- 3) Alt yanlarda cepler garnili olmalıdır.
- 4) Ön tarafında çift cep bulunmalıdır.
- 5) Ön patı gizli düğmeli olacaktır. Ön göğüs hizası ve sırt reflektifli biyeli olacaktır.
- 6) Yanma, kopma veya yırtılmaya mukavemeti yüksek olmalıdır.
- 7) Sırt hizası üzerinde TEKNİK SERVİS yazısı olacaktır. Ön sol göğüs cebi üzerinde Sağlık Bakanlığı Ağrı İl Sağlık Müdürlüğü yazılı arma olacaktır.
- 8) Temsili görsel yandaki şekilde belirtilmiştir.

**İŞ PANTOLONU**

Kumaşı 16/12 Gabardin %100 Pamuk Mevsimlik kumaştan üretilmiş olacaktır. Pantolon klasik kesimde önler kemerli, arkadan Lastikli kemer köprülü olacaktır. Paçalarında En az 4 cm reflektör şerit renk gri olacaktır. Pantolon sağ ve sol üstte iki cep olup, bacak sağ tarafta Kargo cep, sol tarafta kumpas cep, arkada tek cep kapaklarında TEKNİK SERVİS yazısı olacaktır. Model ve renkler idare tarafından belirlenecektir. Pantolonun fermuarı kaliteli tip fermuar-dan olup dışarıdan gözükmeyecek şekilde dikilecektir. Beden ölçülerini gösteren etiketler pantolon kemeri içine dikilecektir. Temsili görsel yandaki şekilde belirtilmiştir.

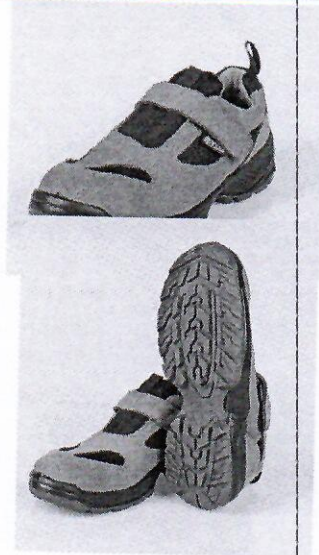


İŞ TIŞÖRTÜ

Lakost yaka olup en az 3 düğmeli olacaktır.
%100pamuklu penye lacost kumaş olacaktır.
Model ve renkler idare tarafından belirlenecektir.
Sol Göğüste Ağrı İl Sağlık Müdürlüğü Logosu bulunacaktır.
... adet kısa kollu , ... adet uzun kollu tişört olacaktır. Uzun kollu tişörtlerin kolları kendinden ribanalı olacaktır.
Temsili görsel yukarıdaki şekilde belirtilmiştir.

İŞ AYAKKABISI

Ayakkabının tabanı kaymayı önleyici şekilde imal edilmiş olmalıdır.
Her bir ayakkabı bir çift (sağ ve sol ayaklar için) olmalıdır.
Ayakkabının burun kısmında min. 0.6 mm, maksimum 1 mm kalınlığında çelik muhafaza bulunmalıdır.
Ayakkabılar EN ISO 20345 standardına uygun imal edilmiş olmalıdır.
Ayakkabıların üzerinde ayak numarası belirtilmiş olmalıdır.
Dış tabanı yağa dayanıklı olmalıdır.
Tabanı poliüretandan imal edilmiş olmalıdır.
Antistatik olmalıdır.
Nefes alabilen süet deriden imal edilmiş olmalıdır.
Aşınma dayanımı yüksek teri absorbe edebilen ve kısa sürede kuruyan iç astarı bulunmalıdır.



5.KISIM BİYOMEDİKAL TEKNİKERİ/TEKNİSYENİ



	İŞ ELBİSESİ	Birimi	Miktarı	Verilecek Kişi Sayısı	Toplam
1	İş Önlüğü	Adet	2	2	4

İŞ ÖNLÜĞÜ	<p>Kaliteli kumaştan imal edilmiş olmalıdır. İş elbisesinin rengi idare tarafından belirlenecektir. Önkapama 5 adet çiftli olacaktır. Yanlarda iki adet dış cep. Göğüs üzerinde üstte bir cep bulunacaktır. Önlüklerin yaka modeli gömlek yaka olmalıdır.</p> <p>Tüm dikişler polyester iplikle üstten baskılı temiz dikiş olacaktır.</p> <p>Önlükler poşet içine konularak kişi bazlı teslim dilecektir.</p> <p>Önlüğün ön sol üst cep kısmında Sağlık Bakanlığının orijinal logosu işlemeli ve altında "T.C Sağlık Bakanlığı" yazısı olmalıdır.</p> <p>Önlükler tercihe göre uzun kollu olacaktır.</p> <p>Önlük kol kesimi hareket serbestliğini kısıtlamayacak şekilde olmalı, ayrıca dikiş yerleri yeterince sağlam olup beden hareketleri ile açılmamalıdır.</p> <p>Önlükler yaz kış kullanıma uygun, olmalıdır.</p> <p>Önlük boyu kişiye göre ayarlanabilecek şekilde pay bırakılmalıdır.</p>

6. KISIM TIBBİ ATIK TOPLAMA PERSONELİ

	İŞ ELBİSESİ	Birimi	Miktarı	Verilecek Kişi Sayısı	Toplam
1	Mesleğine Uygun İş Kıyafeti Takımı (Özel Turuncu Tulum)	Takım	2'er Takım	2	4

1 Takım Mesleğine Uygun İş Kıyafeti Takımı belirtildiğinde aşağıda yazılı olan kalemlerin tamamı bu takım içerisinde bulunacaktır:
1 adet Tulum
1 çift Çelik Tabanlı Çizme

TULUM	<p>Tıbbi Atık tulumu turuncu renkte olacaktır. Tulum arka kısmında " ULUSLARARASI BİOTEHLİKE" Amblemi İle "DİKKAT TIBBİ ATIK " yazısı baskısı bulunmalıdır. Sol göğüsteki cebin hemen üzerinde büyük harfle "TIBBİ ATIK PERSONELİDİR" yazısı yazılacak. Kollar düz olacak. Kıyafet parçalı değil, düz olacak. Tulumda önde dıştan çift cep, arka sağda dıştan tek cep, belde yarım lastik, kaliteli fermuarlı yapılacak. Yıkandığında solmayan, boya vermeyen ve çekmeyen kaliteli kumaştan yapılacak. Dikişte polyester iplik kullanılacak. Pantolon; önde dıştan çift cep, arka sağda dıştan tek cep, belde yarım lastik, kaliteli fermuarlı yapılacak. Polyester-gabardin(%65 polyester, %35 pamuk) kumaş kullanılacak. Beden ölçüleri idare tarafından yükleniciye verilecektir.</p>
ÇELİK TABANLI ÇİZME	<p>Su geçirmez olacak. Çelik tabanlı olacak. Uzun konçlu emniyet çizmeleri olacak. PVC nitril kauçuk esaslı malzemeden imal edilmiş olacak.</p> <div style="display: flex; justify-content: space-around; align-items: center;">   </div>

7.KISIM KLİNİK DESTEK ELEMANI

	İŞ ELBİSESİ	Birimi	Miktarı	Verilecek Kişi Sayısı	Toplam
1	İş Forması (Alt-Üst)	Adet	3	5	15
2	Terlik	Çift	2	5	10

[Handwritten signature]

[Handwritten signature]

[Handwritten signature]

KLİNİK DESTEK ELEMANI İŞ FORMASI (BAY/BAYAN)

1 Takım İş Forması (Alt-Üst) belirtildiğinde aşağıda yazılı olan kalemlerin tamamı bu takım içerisinde bulunacaktır:

1 adet Üst Forma

1 adet Alt Forma

ÜST FORMA

Kumaşı %65 pamuk, %35 polyesterden (+- %5) üretilmiş olmalı, terleme yapmayacak özellikte cotton-max kumaştan olmalıdır. Rengi idarenin talebine göre olmalıdır. Kumaş 140 gr/m² (+-10 gr) ağırlığında olup, yıkamakla en fazla % 0,5-1 çekme yapmalıdır.

Forma tercihe göre uzun veya kısa kol olmalıdır. Bel hizasında 2 adet ve sol göğüs üzeri 1 adet cep bulunmalıdır.

Formaların üstü krovüze V-yakalı, üst forma etek ucu uzunluğu basen altı hizasında, yanları 10 cm yırtmaçlı olmalıdır. Talep edilmesi halinde isteyen personele uzun model üst forma dikilmelidir.

Kıyafetlerin tüm dikişlerinde, kumaş rengine uygun 1. Kalite ve hatasız, artık bırakmayan, yıkama esnasında yıpranmayan, renk atmayan kalite ve sağlamlığında dikiş ipliği kullanılmalıdır. Dikişler muntazam, sağlam ve overloklu olmalıdır.

Model ve Renk idare tarafından belirlenecek

ALT FORMA

Kumaşı %65 pamuk, %35 polyesterden (+- %5) üretilmiş olmalı, terleme yapmayacak özellikte cotton-max kumaştan olmalıdır. Rengi idarenin talebine göre olmalıdır. Kumaş 140 gr/m² (+-10 gr) ağırlığında olup, yıkamakla en fazla % 0,5-1 çekme yapmalıdır.

Alt forma beli lastikli olmalı ve iki yan cebi bulunmalıdır. Bel lastiği olarak orta sertlikte ve en az 2,5 cm enli lastik kullanılmalıdır.

Alt formada dikiş ile boydan ütü izi olmalıdır.

Kıyafetlerin tüm dikişlerinde, kumaş rengine uygun 1. Kalite ve hatasız, artık bırakmayan, yıkama esnasında yıpranmayan, renk atmayan kalite ve sağlamlığında dikiş ipliği kullanılmalıdır. Dikişler muntazam, sağlam ve overloklu olmalıdır.

Model ve Renk idare tarafından belirlenecek

TERLİK



Ayağın anatomik yapısına uygun dizayn edilmeli, antibakteriyel ortopedik tabanlı olmalı, ter emici olmalı ve koku yapmamalı, anatomik destek vererek tabandaki basıncın dengeli bir şekilde dağılmasını sağlamalı, tabanında full anatomik fuspel kullanılarak ayak konforu sağlanmalı, tabanında poliüretan kullanılmış olup tabanında suya karşı kayma direncine sahip olmalı, düz delikli saya ve hakiki deriden imal edilmiş olmalıdır. Rengi lacivert olmalıdır. Temsili görsel yukarıdaki şekilde belirtilmiştir.

8 .KISIM ŞOFÖR

	İŞ ELBİSESİ	Birimi	Miktarı	Verilecek Kişi Sayısı	Toplam
1	Mesleğine Uygun İş Takımı	Takım	2	1	2
2	İş Ayakkabısı	Çift	1	1	1

ŞOFÖR İŞ TAKIMI (BAY)

1 Takım belirtildiğinde aşağıda yazılı olan kalemlerin tamamı bu takım içerisinde bulunacaktır:

1 adet Gömlek

1 adet Pantolon

1 adet Ceket

1 adet Kravat

GÖMLEK

Malzeme cinsi %65 polyester (Toi.+/-5), %35 Pamuk (Toi.+/-5) hamlandandan karışım olacaktır.
Siyah renk olacaktır.
Kapalı stil yakalı olacaktır.
Klasik kesim olacaktır.

PANTOLON	Doku şekli 1/1 beyazı olacaktır. Ağırlığı en az 220g/m olacaktır Malzeme %44 yün + %53 polyaster + %3 elastan olacaktır. Siyah renkte olacaktır.
CEKET	Doku şekli 1/1 beyazı olacaktır. Ağırlığı en az 220g/m olacaktır Malzeme %44 yün + %53 polyaster + %3 elastan olacaktır. Siyah renkte olacaktır.
KRAVAT	Kumaş micro fiber karışım olacaktır Siyah renk olacaktır Klasik kesim olacaktır
İŞ AYAKKABIS	Siyah renk olacaktır %100 deriden olacaktır. Taban özelliği enjeksiyon veya yapıştırma metodu olacaktır



47



9.KISIM GASSAL/ÇAMAŞIRCI

	İŞ ELBİSESİ	Birimi	Miktarı	Verilecek Kişi Sayısı	Toplam
1	İş Forması (Alt-Üst)	Takım	3	3	9
2	Lastik Çizme	Çift	2	3	6
3	Su geçirmez önlük	Adet	2	3	6

İŞ FORMASI (ALT-ÜST)

Terry cotton kumaştan olmalıdır. Üst formanın sol üst göğüş hizasında bir adet Sağlık Bakanlığı'nın resmî logosu bulunacaktır. Kumaş karışımları ve bedeni, ürünü için kısmında kilen etiketin üzerinde belirtilmelidir. Üst formanın iki yanında 8-10cm. yırtmaç olmalıdır. Yırtmaçların bitiminde sağ lamlaştırılmış dikiş kullanılmalıdır. Üst formanın sol üst kısmında bir adet, etek kısmında iki adet, alt formanın yanlarda iki, arka kısmında bir adet cep bulunmalıdır. Ceplerin bitiminde sağ lamlaştırılmış dikiş kullanılmalıdır. Alt formanın bel kısmında 3,5cm. genişliğinde lastik ile minimum 3cm. dikişli bel lastiği çatılmalıdır. Bel lastiği, lastik makinesi ile çekilmiş olmalıdır. Alt formanın paça uzunlukları bedenle orantılı olarak uzayacaktır. Üst forma ZARFYAKA olmalıdır. Alt formanın beli lastikli olmalıdır. Formaları çığ göstermeyecek kumaştan dikilecektir. Formalar beden ölçülerine uygun olmalı defolu olmamalıdır.

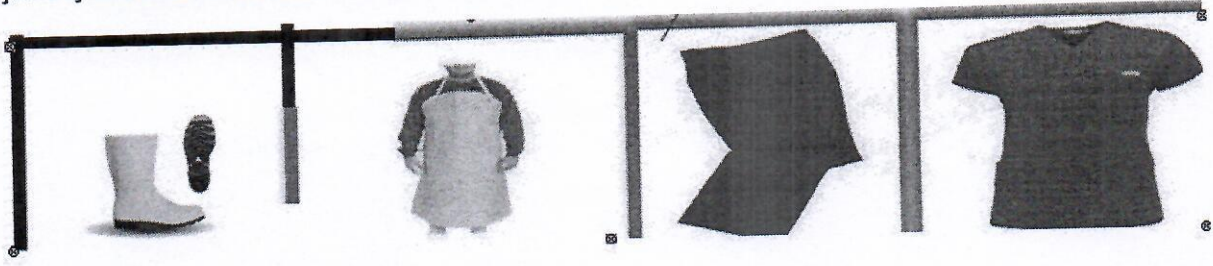
LASTİK ÇİZME

PVC malzeme den üretilmiş olmalıdır, Sugeçirmez, Kimyasallara dayanıklı çizme olmalı, Hayvansal atıklar, bitki silyağ, makinayağları, kimyasallar ve temizleme maddelerine dayanıklı, Yumuşak ve rahat yapısı sayesinde kolay giyilip çıkarılabilmeli, Çizmeyi rahat giyip çıkarmayı sağlayan topuk desteği olmalı, Taban yapısı aşınmaya ve kaymaya karşı dayanıklı olmalıdır.

SU GEÇİRMEZ ÖNLÜK

Sugeçirmez, dayanıklı PVC kumaştan olmalıdır. Boyundansarı kumaş askılı, belden bağlanmalıdır. Boyu diz kapağının altına kadar olmalıdır.

ÇAMAŞIRHANEPERSONELİVERİLECEKKIYAFETLER



10.KISIM BİLGİSAYAR SİSTEM KURULUM BAKIM ONARIM VE ARZIA GİDERME ELEMANI

	İŞ ELBİSESİ	Birimi	Miktarı	Verilecek Kişi Sayısı	Toplam
1	İş Önlüğü	Adet	2	2	4

İŞ ÖNLÜĞÜ	<p>Kaliteli kumaştan imaledilmiş olmalıdır. İş elbisesinin rengi lacivert olmalıdır. Ön kapama 5 adet çitçitli olacaktır. Yanlarda iki adet dış tane cep göğüs üzerinde üstte bir cep bulunacaktır. Önlüklerin yakamodeli gömlekyaka olmalıdır. Tüm dikişler polyesteriplikle üstten baskılı temiz dikiş olacaktır. Önlüklerpoşetiçinekonularakkişibazlıteslim edilecektir. Önlüğünön solüstcepkısımında Sağlık Bakanlığınınorijinal logosu işleme live altında 'T.C Sağlık Bakanlığı' yazılacaktır. Önlükler tercihe göre uzun kollu olacaktır. Önlük kol kesimi hareket serbestliğini kısıtlamayacak şekilde ayrıcadikiş yerleri yeterince sağlam olup beden hareketleri ile açılmamalıdır. Önlükler yazkış kullanımına uygun olmalıdır. Önlük boyukışiyegöre ayarlanabilecek şekilde depay bırakılmalıdır. Teslim edilen malzemeler şahit numuneleri ile karşılaştırılarak kontrol edilecektir.</p>
-----------	--

İşyeri Kurumu
İmza

Serika CECİK
İmza

Mesut Hancıoğlu
İmza