

T.C. AĞRI VALİLİĞİ
AĞRI İL TARIM VE ORMAN MÜDÜRLÜĞÜ
GÖLGELİK TEKNİK ŞARTNAMESİ

Gölgelik Çizimi Ekteki (Ek-1) Şekilde Görüldüğü Gibi;

- 1) Gölgeliklerin yapılacağı yerler, İl Tarım ve Orman Müdürlüğü teknik personelleri, yüklenici firma ve ilgili köy muhtarları ile arazi keşfi yapıldıktan sonra projeye başlanacaktır.
- 2) Gölgelik yapılacak alan elle veya makine ile tesviye edilerek terazisine getirilecektir.
- 3) Gölgeliğin yan yükseklikleri 250 cm, orta yüksekliği ise 400 cm olacak şekilde yapılacaktır.
- 4) Gölgelik 15 m uzunlukta ve 8 m genişlikte olacaktır.
- 5) Taşıyıcı kolonlar arasında mesafe 300 cm olacaktır. Taşıyıcı kolonların montajı en az 50x50x50 cm' lik çukur kazılarak (Tesviye için dolgu yapılan bölgelerde uygun derinlik ve genişlik hesaplanarak işlem yapılacaktır) en az 25cmx25cmx10mm ankrajlı levhalar zemine sabitlenerek taşıyıcı kolonlar bu levhalar üzerine kaynakla sabitlenecektir.
- 6) 0,5 mm kalınlığında ve 400 cm uzunluğunda galvanizli trapez çatı sacı, profillere akıllı vidalar arası 0,27 m olacak şekilde sabitlenmelidir.
- 7) İki sacın birleşme noktasına (tepe noktasına) 0,5 mm' lik saçdan omuz konulacaktır. Sac malzemesi ekli olmayacak, tam tabaka olarak kesilecektir.
- 8) Gölgeliğin taşıyıcı kolon ve kirişleri tek parça olacak şekilde (kolonlarda ek parça kullanılmayacaktır) en az 100x100x3 mm' lik kutu profilden, çatı makasları taşıyıcıları ve araları en az 60x40x2,5 mm kutu profilden imal edilmelidir. Kullanılan profiller kolon, kiriş ve kullanılacak bütün parça malzemeler için kendinden antipash malzemeler kullanılacaktır. Kullanılan malzeme et kalınlıklarına dikkat edilecektir. Ölçüm için yüklenici firma tarafından sahaya elektronik kumpas getirilecektir. Ölçüm sonrasında et kalınlığı şartnameye uymayan malzeme kabul edilmeyecektir. Yüklenici şartnameye uyan malzemeyi kullanmak zorundadır. Bundan dolayı oluşabilecek her türlü zarar yüklenici firmaya aittir. (Ölçümler saç, kolon ve kiriş kutu profilleri için geçerlidir.)
- 9) Gölgelik yapımında kullanılan malzeme, kesinlikle daha önceden kullanılmış, çıkma malzeme olmayacaktır.
- 10) Gölgeliğin tüm aksamaları (sonradan kaynak gören yerler dahil) zımparalandıktan sonra antipash ile boyanacaktır.
- 11) Taşıyıcı kolonları zeminde sağlamlaştırmak amacıyla açılacak olan çukurlar için C25/30 beton kullanılacaktır. Dökülen beton için beton test dayanım raporu istenecektir.
- 12) Gölgeliğin ön ve arka kısımlarına 80 cm X 120 cm ebatlarında tabela monte edilecek ve bu tabelada *Tarım ve Orman Bakanlığı ile Ağrı Valiliği Logosu* olacak şekilde "T.C AĞRI VALİLİĞİ İL TARIM VE ORMAN MÜDÜRLÜĞÜ 2024 Yılı ilgili Köyün Adı (Örneğin 2024 Yılı Merkez Karasu Köyü) görünür, okunaklı ve belirgin olacak şekilde yazılacaktır.
- 13) Gölgelik çizimi şartname ekindedir.

Sadık YILMAZ
 İnşaat Msh.
 J. YILMAZ
 26.02.2024

Sibel GÜNEŞ
 İnşaat Mühendisi
 26.02.2024

Gökhan YÜCE
 İl Tarım ve Orman
 Bit. Sb. Müd. V.
 26.02.2024

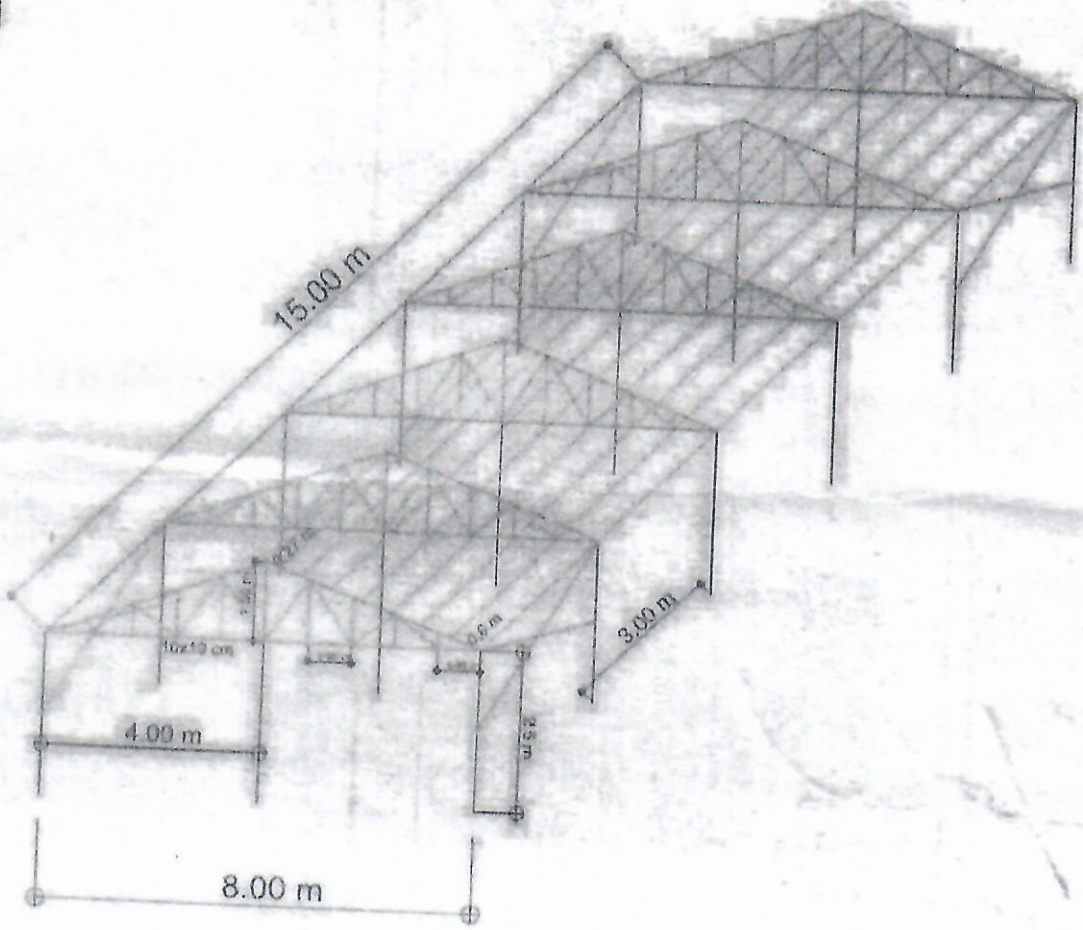
- 14) İdarenin yazılı izni olmaksızın proje kapsamında herhangi bir malzeme değiştirilmeyecek, projede belirtilen malzemelere riayet edilecektir.
- 15) Yapım ihalesinden merada montajına kadar tüm masraflar (nakliyat, montajlama, malzeme temini, işçilik vs.) yüklenici firma tarafından karşılanacaktır.
- 16) Yapılan gölgelikler için (kar birikintisi, rüzgâr, paslanma, çürüme gibi gölgeliğin bırakıldığı bölgede meydana gelebilecek zarar durumuna karşı) yüklenici firma tarafından en az 1 (bir) yıl süreyle garanti verilecektir.
- 17) Yüklenici firma hatasından kaynaklanan tüm zararlar garanti kapsamında sayılacak ve yüklenici firma tarafından değiştirilecektir.
- 18) Teslim süresi en fazla 90 gün olarak belirlenmiştir.
- 19) Bu şartnamede belirtilen ve belirtilmeyen malzemeler sınıfının en kalitelisi ve istenilen amaca en uygunu olacaktır. Kullanılan malzemeler nihai mamulü etkileyecek her türlü bozukluk ve uygunsuzluktan arındırılmış olacaktır.
- 20) İşçilik bu tip donanımlar için en iyi mesleki tecrübeyi ihtiva edecek ve en üst kalitede olacaktır.
- 21) İmalatın her aşamasında işçi sağlığı ve iş güvenliği tedbirleri yüklenici sorumluluğundadır. Bu konuda oluşabilecek can ve mal güvenliğinin sağlanamamasından doğacak her türlü idari, sosyal, hukuki, mali ve hayati her türlü olumsuz sonuçtan yüklenici sorumludur.
- 22) Bu şartnamede belirtilen hususlardan herhangi biri yerine getirilmediği takdirde, Müdürlüğümüz ihale komisyonu tarafından işyeri teslimi kabul edilmeyecek ve her ne suretle olursa olsun yükleniciye ödeme yapılmayacaktır.
- 23) Gölgelikler Ek-2' deki tabloda belirtilen köylere yapılacaktır ve gölgelik yerleştirilecek alanlar merkeze en az 25 km en fazla 200 km mesafede olacaktır.
- 24) İş bu teknik şartname toplam 24 madde olarak hazırlanmıştır.

Jale YILDIZ
İnşaat Mül.
J. Yıldız
26.02.2024

Sibel GÜNEŞ
Ziraat Müdürlüğü
26.02.2024

Gökhan YILMAZ
Çayır, Mera ve Yen
Bil. Şb. Müd. V.
26.02.2024

EK-1
GÖLGELİK ÇİZİMİ



Sadık YILDIZ
İnşaat Msh.
S. Yıldız
26.02.2024

Sibel GÜNEŞ
Ziraat Mühürü
26.02.2024

Gökhan YÜREK
Çayır, Mera ve Yem
Bir Şb MÜD V.
26.02.2024

EK-2

GÖLGELİK YAPILACAK KÖYLER

İL	İLÇE	KÖY/MAHALLE	ADET
AĞRI	Merkez	Karasu	1
AĞRI	Merkez	Sabuncu	1
AĞRI	Merkez	Soğancumaçay	1
AĞRI	Merkez	Özveren	1
AĞRI	Eleşkirt	Koçbaşı	2
AĞRI	Tutak	Öztoprak	1
AĞRI	Patnos	İsaabat	1
AĞRI	Taşlıçay	Yk. Göçmez	1
AĞRI	Diyadin	İkiyamaç	3
AĞRI	Doğubayazıt	Saticılar	2
	TOPLAM	Dalbahçe	2
			16

T.C. AĞRI VALİLİĞİ
AĞRI İL TARIM VE ORMAN MÜDÜRLÜĞÜ
SIVAT (HAYVAN SU İÇME YERİ) TEKNİK ŞARTNAMESİ

Sıvatin Yapımı Ekteki (Ek-1) Şekilde Görüldüğü Gibi;

- 1) Hayvan su içme yeri (sıvat) 3 mm'lik galvanizli paslanmaz sacdan imal edilecektir. Ölçüm için yüklenici firma tarafından sahaya elektronik kumpas getirilecektir. Ölçüm sonrasında et kalınlığı şartnameye uymayan malzeme kabul edilmeyecektir. Yüklenici şartnameye uyan malzemeyi kullanmak zorundadır. Bundan dolayı oluşabilecek her türlü zarar yüklenici firmaya aittir. Kullanılan antipas veya boya kalınlığı buna dahil olmayacaktır.
- 2) Sıvatin iç ve dış yüzeyine antipas sürülecektir. Antipas püskürtme ile değil fırça ile sürülecektir.
- 3) Antipasın üzerine anvertan boya ile boyanacaktır.
- 4) Sıvatlar tek blok sactan yapılacaktır.
- 5) Her sıvat en az 200 cm uzunluğunda olacaktır.
- 6) Sıvatların bir tarafı en az 15 cm uzunluğunda TSE 'ye uygun 48'lik borular olacak, diğer tarafta 48'lik boru girecek şekilde oyuk olacaktır.
- 7) Her sıvatin altında yaklaşık 2,5 cm çapında vidalı tahliye deliği bulunacaktır. Tahliye deliğini tam kapatacak şekilde paslanmaz vida olmalı ve yerine konmalıdır.
- 8) Sıvatlar en az 50 cm genişliğinde, 40 cm derinliğinde ve sıvatin alt tabanı 30 cm olacaktır.
- 9) Sıvatin 4 ayağı olmalıdır. Sıvatların ayakları 40x60x2mm profilden yapılacak, sıvatin yerden yüksekliği en az 15-25 cm olacak şekilde yapılacak ve her iki ayak bağlantı çubuğu (en az 50 cm lama demiri) ile desteklenerek birbirine bağlanacaktır.
- 10) Araziye kaynak yapmak için elektrik bulunmadığından imalat sonrası kontroller mutlaka yapılmalıdır. Sıvatlarda sızıntı olmayacaktır.
- 11) Sıvatların her birinin sıvı sızdırmazlık kontrolü üretim aşamasında kontrol edilecektir. Sızdırma yapan sıvatlar üretici tarafından değiştirilecek veya sızdırmazlığı sağlanacaktır.
- 12) Sıvatin üst kenarı mukavemeti sağlamak amacıyla yana doğru 3 cm, aşağıya doğru 3 cm kıvrılmış olacaktır.
- 13) Sıvatin ayaklarının düz zeminde dengeli şekilde durmasını sağladığı üretim aşamasında kontrol edilecektir. Dengesiz yapıda olan imalatlar kabul edilmeyecek olup üreticinin sorumluluğundadır.
- 14) Sıvatin yan yüzlerinde siyah boya ile *Tarım ve Orman Bakanlığı ile Ağrı Valiliği Logosu* olacak şekilde "T.C AĞRI VALİLİĞİ İL TARIM VE ORMAN MÜDÜRLÜĞÜ 2024 Yılı ilgili Köyün Adı (Örneğin 2024 Yılı Merkez Karasu Köyü)" görüntür, okunaklı ve belirgin olacak şekilde yazılacaktır.
- 15) Teslim süresi 90 gün olarak belirlenmiştir.
- 16) Teslimi yapılan her bir partiden muayene ve teslim alma komisyonunca metre ve kumpasla ölçüm yapılarak teslim alınacaktır. Ölçümlere uymayan sıvatlar teslim alınmayacaktır.
- 17) Yapılan sıvatlara (kar birikintisi, rüzgar, paslanma, çürütme gibi sıvatin bırakıldığı bölgede meydana gelebilecek zarar durumuna karşı) yüklenici tarafından en az 1 (bir) yıl süreyle garanti verilecektir.
- 18) Sıvatların yerleştirileceği yerler, İl Tarım ve Orman Müdürlüğü teknik personelleri, yüklenici firma ve ilgili köy muhtarları ile arazi keşfi yapıldıktan sonra projeye başlanacaktır.
- 19) Yapım ihalesinden merada montajına kadar tüm masraflar (nakliyat, montajlama, malzeme temini, işçilik vs.) yüklenici firma tarafından karşılanacaktır.
- 20) İdarenin yazılı izni olmaksızın proje kapsamında herhangi bir malzeme değiştirilmeyecek, projede belirtilen malzemelere riayet edilecektir.

Sadık YILDIZ
19 Ocak Müh.
5. Yılı

Sibel GÜNEŞ
Zincirli Müh.
20.02.2024

Gökhan MÜCE
Zincirli Müh.
26.02.2024

- 21) Sıvatlar Ek-2' deki tabloda belirtilen köylere teslim edilecektir ve sıvat yerleştirilecek alanlar merkeze en az 25 km, en fazla 200 km mesafede olacaktır.
- 22) İş bu teknik şartname toplam 22 madde olarak hazırlanmıştır.

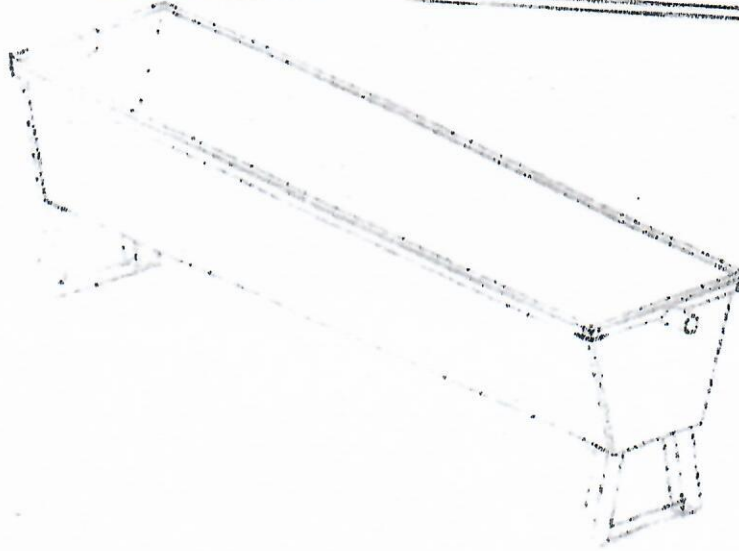
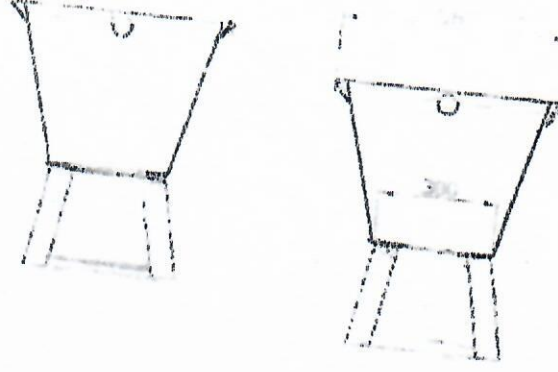
JADIK YILDIZ
inşaat Msh.
J. Yıldız
26.02.2024

Sibel GÜNEŞ
Zirai Müfettişi
26.02.2024

~~Sibel GÜNEŞ~~
Zirai Müfettişi
26.02.2024

SIVAT TEKNİK ÇİZİMİ

EK-1



Jodik 41017
İnşaat Müh.

J. Yıldız

26.02.2024

Sibel GÜNEŞ
Z. Müh. Uzmanı

26.02.2024

Göktürk ÖZCE
İnş. Mera ve Tem
Rit Şb MÜD. V.
26.02.2024